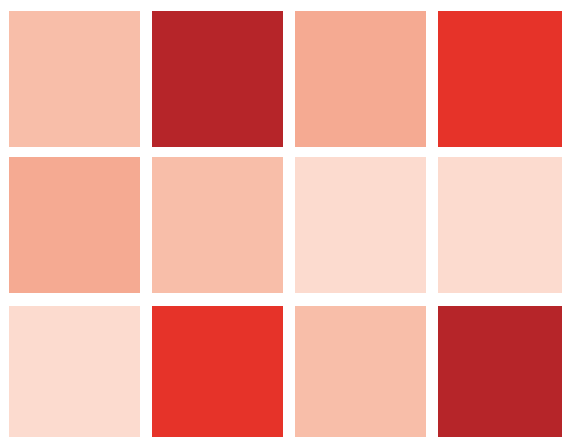


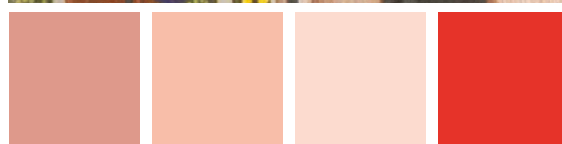


PIRLS

2011



Teksty i pytania wraz z omówieniem



Tytuł

PIRLS 2011. Teksty i pytania wraz z omówieniem

Redakcja merytoryczna

Joanna Kaźmierczak

Omówienie pytań do tekstów

Dorota Bielawska, Biserka Cejović: *Ciasto dla wroga* (s. 6) , *Leć, Orle, leć* (s. 22), *Odkryj przyjemność jednodniowych wędrówek* (s. 38)

Dorota Kaleciak, Dorota Plata: *Zagadka wielkiego zęba* (s. 52)

Projekt okładki i skład

Marcin Broniszewski

Publikacja zawiera teksty, zadania oraz ilustracje wykorzystane w badaniu PIRLS 2011, które mogą być powielane nieodpłatnie wyłącznie w celach edukacyjnych i naukowych, z zachowaniem wszelkich wymogów wynikających z prawa autorskiego. Cytowanie oraz wykorzystywanie danych jedynie z podaniem źródła.

PIRLS 2011 Assessment. Copyright © 2023 International Association for the Evaluation of Educational Achievement (IEA).

Christopher Gregorowski, *Leć, Orle, leć*. Tytuł oryginału: *Fly, Eagle, Fly*. Copyright © 2000 Christopher Gregorowski. Ilustracje: Niki Daly. Copyright © Niki Daly. New York, Simon and Schuster. Podjęto starania w celu uzyskania zgody właścicieli praw.

Derek Munson, *Ciasto dla wroga*. Tytuł oryginału: *Enemy Pie*. Ilustracje: Tara Calahan King. Copyright © 2000 Derek Munson (text) and Tara Calahan King. Used with permission of Chronicle Books LLC, San Francisco. ChronicleBooks.com.

Odkryj przyjemność jednodniowych wędrówek. Tytuł oryginału: *Discover the Fun of Day Hiking*. Tekst i ilustracje: Copyright © 2010 IEA.

Kate McMullan, *Zagadka wielkiego zęba*. Tytuł oryginału: *The Giant Tooth Mystery*. Tekst pochodzi z publikacji: Kate McMullan, *Dinosaur Hunters*. Copyright © 1989 by Kate McMullan. Published by Random House Books for Young Readers. All rights reserved. Used with permission. Ilustracje: Jennifer Moher i Steven Simpson. Copyright © 2010 IEA.

Teksty i zadania w języku polskim zostały opracowane przez polski zespół badawczy PIRLS 2011.

Copyright © Instytut Badań Edukacyjnych, Warszawa 2023

ISBN 978-83-67385-20-6

Wzór cytowania

Joanna Kaźmierczak (red.). (2023). *PIRLS 2011. Teksty i pytania wraz z omówieniem*. Warszawa: Instytut Badań Edukacyjnych.

Wydawca

Instytut Badań Edukacyjnych

ul. Górczewska 8

01-180 Warszawa

tel. (22) 241 71 00; www.ibe.edu.pl

Egzemplarz bezpłatny

Publikacja powstała w ramach projektu „Badanie PIRLS (Progress in International Reading Literacy Study – Międzynarodowe Badanie Postępów Biegłości w Czytaniu)” finansowanego ze środków Ministerstwa Edukacji i Nauki.

Spis treści

| | |
|--|-----------|
| Od Wydawcy..... | 4 |
| Derek Munson, <i>Ciasto dla wroga</i> | 6 |
| Pytania..... | 10 |
| Omówienie pytań | 19 |
| Christopher Gregorowski, <i>Leć, Orle, leć</i>..... | 22 |
| Pytania..... | 28 |
| Omówienie pytań | 34 |
| Odkryj przyjemność jednodniowych wędrówek..... | 38 |
| Pytania..... | 41 |
| Omówienie pytań | 48 |
| Kate McMullan, <i>Zagadka wielkiego zęba</i> | 52 |
| Pytania..... | 56 |
| Omówienie pytań | 63 |

Od Wydawcy

Przedstawiamy Państwu teksty i zadania wykorzystane w badaniu PIRLS z 2011 roku. Każdy z tekstów zawiera również omówienie wybranych zadań oraz prezentację wyników, jakie uzyskali polscy uczniowie. Omówienia dotyczą zadań otwartych, które ze swojej natury są trudniejsze zarówno dla uczniów do rozwiązania, jak i dla nauczycieli do oceny. Wymagają od ucznia wnioskowania i interpretacji tekstu, a odpowiedzi uczniów nie są jednoznaczne w ocenie. W niektórych przypadkach omówienia dotyczą pytań, które uczniowie rozwiązali bardzo dobrze lub bardzo słabo. Omówiono je w celu pokazania, które umiejętności polscy uczniowie mają rozwinięte w stopniu wysokim, a które w niskim i wymagają one dalszej pracy dydaktycznej.

W 2011 roku w badaniu PIRLS wzięli udział uczniowie klasy trzeciej (w kolejnych edycjach w badaniu uczestniczyli uczniowie czwartej klasy).

Czym jest PIRLS

PIRLS (Progress in International Reading Literacy Study) – Międzynarodowe Badanie Postępów Biegłości w Czytaniu to międzynarodowy, cykliczny program pomiaru osiągnięć szkolnych uczniów. Badanie jest realizowane co pięć lat (pierwszą edycję przeprowadzono w 2001 roku) i jest jednym z największych na świecie projektów badawczych dotyczących osiągnięć edukacyjnych. Badanie jest organizowane przez Międzynarodowe Stowarzyszenie Mierzenia Osiągnięć Szkolnych – IEA (International Association for the Evaluation of Educational Achievement), z siedzibą w Amsterdamie. Od 2016 roku badanie w Polsce przeprowadza Instytut Badań Edukacyjnych. Polska uczestniczyła do tej pory w badaniu w wersji papierowej. W każdej edycji badania bierze udział kilkadziesiąt krajów z całego świata.

Głównym celem badania PIRLS jest pomiar umiejętności rozumienia czytanego tekstu, w jego dwóch formach: tekstu literackiego i tekstu użytkowego. W programie PIRLS określa się osiągnięcia szkolne uczniów za pomocą testu opracowanego przez międzynarodowy zespół ekspertów. Jest on skonstruowany tak, żeby dostarczyć pełnej wiedzy o czytelniczych kompetencjach dziesięcioletków w odniesieniu do tekstów literackich i użytkowych.

Materiały wykorzystywane w badaniu

Test osiągnięć dzieli się na zeszyty zawierające dwa teksty (jeden literacki i jeden użytkowy) oraz pytania. Pytania mają sprawdzić umiejętność wyszukiwania informacji i prostego wnioskowania oraz umiejętność interpretowania i oceniania tekstu. Większość to pytania otwarte, na które uczeń udziela jedno- lub kilkuzdaniowej odpowiedzi.

Konsorcjum międzynarodowe w porozumieniu z krajowymi zespołami decyduje o zakwalifikowaniu do badania tekstu, do którego opracowuje się zadania. Treść musi być odpowiednio dopasowana pod względem językowym i kulturowym do umiejętności i możliwości poznawczych dziesięcioletków z różnych krajów. Teksty w wersji polskiej zostały przygotowane przez polski zespół badawczy PIRLS 2011.

Teksty literackie wykorzystywane w badaniu to przede wszystkim teksty fabularne, krótkie opowiadania, baśnie. Wydarzenia, akcja i ciąg przyczynowo-skutkowy przedstawione w tekście literackim pozwalają czytelnikowi doświadczyć wielu sytuacji, czasem nierealnych, zastanowić się nad różnymi perspektywami i powiązać je z rzeczywistością. Ze względu na różnice w programach

nauczania i różnice kulturowe w krajach uczestniczących w badaniu unika się niektórych form tekstów literackich, np. poezji, która bywa trudna do przetłumaczenia.

Teksty użytkowe wykorzystywane w badaniu to m.in artykuły, reportaże, biografie, ulotki, materiały reklamowe. Bywają obudowane informacjami dodatkowymi lub porządkującymi, często wzbogaca je zdjęcie ilustrujące opis lub tabela dokumentująca fakty. Informacje uzupełniające są wyróżnione graficznie, np. umieszcza się je w ramkach.

Cel badania dotyczący śledzenia trendu, czyli zmian w poziomie osiągnięć uczniów, wymaga, by wyniki pomiarów w kolejnych edycjach mogły zostać umieszczone na tej samej skali. Można to uzyskać tylko, jeśli kolejne cykle badania mają wspólne pytania, co obowiązuje w badaniu PIRLS. Ponad połowa stosowanych w badaniu tekstów i zadań to pytania wykorzystywane w poprzednich edycjach badania. Wielokrotne wykorzystywanie tych samych zadań wymaga zachowania najwyższych standardów poufności przez krajowe zespoły badawcze.

Ciasto dla wroga

Derek Munson

Ilustracje Tara Calahan King

To było wspaniałe lato, dopóki Jeremiasz nie zamieszkał obok Stasia – mojego najlepszego przyjaciela. Nie lubiłem Jeremiasza. Kiedyś urządził przyjęcie, na które nawet mnie nie zaprosił. A mojego najlepszego przyjaciela Stasia zaprosił.

Nigdy nie miałem wroga, zanim Jeremiasz nie zamieszkał w pobliżu. Tata powiedział, że kiedy był w moim wieku, też miał wrogów. Ale wiedział, jak się ich pozbyć.

Tata wyciągnął zniszczony skrawek papieru z książki kucharskiej.

– Ciasto dla wroga – powiedział zadowolony.

Pewnie zastanawiacie się, z czego się właściwie robi ciasto dla wroga. Tata powiedział, że przepis to tajemnica, więc nie może go ujawnić nawet mnie. Błagałem, żeby mi coś powiedział, cokolwiek.

– Powiem ci coś, Tomku – odparł tata. – Ciasto dla wroga jest najszybszym sposobem, jaki znam, żeby się pozbyć wrogów.

Zacząłem myśleć. Co by tu wstępnego włożyć do ciasta dla wroga? Przyniosłem tacie dżdżownice i kamienie, ale je odłożył.





Wszedłem pobawić się na dworze. Przez cały czas nasłuchiwałem, co tata robi w kuchni. Pomyślałem: „Mimo wszystko to może być wspaniałe lato”.

Próbowałem sobie wyobrazić, jak okropnie musi cuchnąć ciasto dla wroga. Ale poczułem naprawdę przyjemny zapach. Miałem wrażenie, że pochodzi z naszej kuchni. Nie rozumiałem tego.

Wszedłem do środka, żeby zapytać tatę, co się nie udało. Ciasto dla wroga nie powinno pachnieć tak ładnie. Ale ojciec był mądry.

– Jeśli będzie brzydko pachnieć, twój wróg nigdy go nie zje – odpowiedział. Od razu było widać, że już kiedyś musiał piec takie ciasto.

Zadzwonił dzwonek piekarnika. Tata włożył rękawice i wyjął ciasto. Wyglądało, że nadaje się do jedzenia. Zaczynałem rozumieć.

Ale nadal nie wiedziałem, jak działa ciasto dla wroga. Co dokładnie robi wrogom? Może sprawia, że wypadają im włosy lub ich oddech staje się cuchnący. Zapytałem tatę, ale nie odpowiedział.

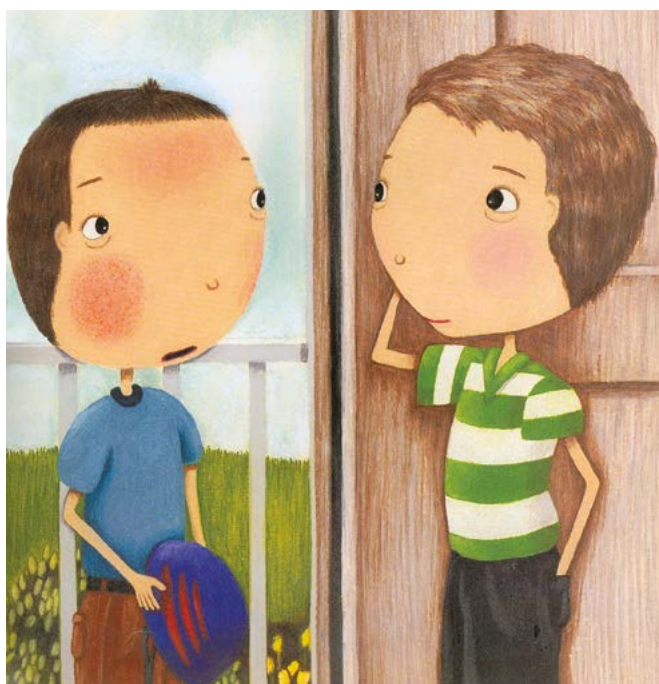
Gdy ciasto stygło, ojciec wyjawiał mi moje zadanie.

– Żeby to zadziało, powinieneś spędzić z wrogiem cały dzień – mówił szeptem. – Gorzej, musisz nawet być dla niego miły. To nie będzie łatwe. Ale to jedyny sposób, żeby ciasto dla wroga mogło zadziałać. Czy jesteś pewien, że chcesz to zrobić?

Oczywiście, że byłem.

Wszystko, co musiałem zrobić, to spędzić jeden dzień z Jeremiaszem. Potem zniknie on z mego życia. Pojechałem rowerem do jego domu i zapukałem do drzwi.

Jeremiasz otworzył. Wyglądał na zaskoczonego.



– Czy chcesz wyjść i pobawić się? – zapytałem.

Wydawał się zakłopotany.

– Zapytam mamę – powiedział. Wrócił z butami w rękę.

Jakiś czas jeździliśmy na rowerach, potem zjedliśmy obiad. Po obiedzie pojechaliśmy do mojego domu. To dziwne, ale dobrze się bawiłem z moim wrogiem. Nie chciałem mówić o tym tacie, bo tak się napracowałem, żeby upiec to ciasto.

Bawiliśmy się, dopóki tata nie zawołał nas na kolację. Przygotował moje ulubione danie. Jeremiasz też je lubił! Może Jeremiasz nie był jednak taki zły. Przyszło mi do głowy, że może powinniśmy zrezygnować z ciasta dla wroga.

– Tato – powiedziałem. – Naprawdę miło mieć nowego kolegę.

Próbowałem mu powiedzieć, że Jeremiasz nie jest już moim wrogiem. Ale tata tylko się uśmiechnął i pokiwał głową. Chyba pomyślał, że tylko udaję.

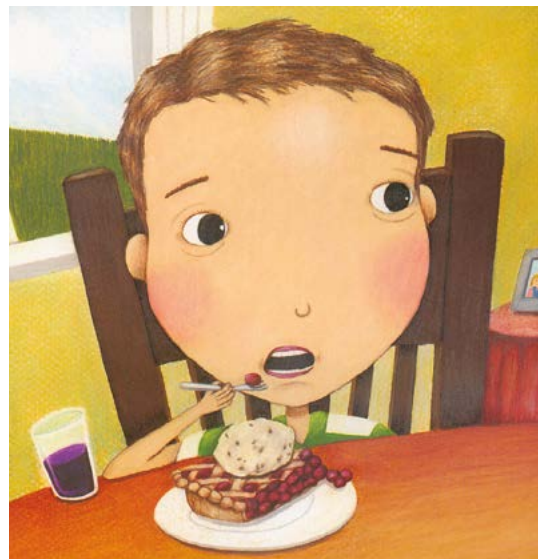
Po kolacji tata przyniósł ciasto. Nałożył je na trzy talerzyki i podał jeden mnie, a drugi Jeremiaszowi.

– Ooo! – wykrzyknął Jeremiasz, patrząc na ciasto.

Przestraszyłem się. Nie chciałem, żeby Jeremiasz zjadł ciasto dla wroga! Był moim kolegą!

– Nie jedz tego! – krzyknąłem. – Jest niedobre!

Widelec Jeremiasza znieruchomiał tuż przed jego ustami. Jeremiasz spojrzał na mnie dziwnie. Poczulem ulgę. Ocaliłem mu życie.



– Jeśli jest niedobre, to dlaczego twój tata zjadł już połowę? – zapytał Jeremiasz.

Rzeczywiście, tata jadł ciasto dla wroga.

– Coś pysznego – wymamrotał tata.

Siedziałem i patrzyłem, jak jedzą. Żaden z nich nie stracił włosów! Ciasto wydawało się nieszkodliwe, więc wziąłem małeńki kawałek. Było wyśmienite!

Po deserze Jeremiasz zaprosił mnie do siebie nazajutrz z samego rana.

Co do ciasta dla wroga, nadal nie wiem, jak się je robi. Nie wiem też, czy wrogowie naprawdę go nie lubią, czy wypadają im włosy i czy ich oddech staje się nieświeży. I wątpię, czy kiedykolwiek poznam odpowiedź, bo właśnie straciłem najlepszego wroga.

Pytania *Ciasto dla wroga*

1. Kto opowiada tę historię?

- (A) Jeremiasz
- (B) Tata
- (C) Staś
- (D) Tomek

2. Dlaczego na początku opowiadania Tomek uważa Jeremiasza za swojego wroga?




3. Podaj **jeden** składnik, który według Tomka mógł się znaleźć w cieście dla wroga.



| |
|---|
| 1 |
| 0 |
| 8 |
| 9 |

| |
|---|
| 1 |
| 0 |
| 8 |
| 9 |

4. Znajdź fragment opowiadania obok rysunku kawałka ciasta: 
Dlaczego Tomek pomyślał, że mimo wszystko to może być wspaniałe lato?

- (A) Lubił bawić się na dworze.
(B) Był przejęty planem taty.
(C) Zdobył nowego kolegę.
(D) Chciał spróbować ciasta dla wroga.

5. Jak poczuł się Tomek, gdy po raz pierwszy doleciał go zapach ciasta dla wroga? Wyjaśnij, dlaczego tak się poczuł.



| |
|---|
| 2 |
| 1 |
| 0 |
| 8 |
| 9 |

6. Co według Tomka mogłoby się zdarzyć, gdyby jego wróg zjadł ciasto dla wroga? Podaj **jeden** przykład.



| |
|---|
| 1 |
| 0 |
| 8 |
| 9 |

7. Jakie **dwie** rzeczy kazał tata zrobić Tomkowi, żeby ciasto dla wroga mogło zadziałać?



8. W jakim celu Tomek pojechał do domu Jeremiasza?

- (A) Żeby zaprosić Jeremiasza na kolację.
- (B) Żeby powiedzieć Jeremiaszowi, by zostawił Stasia w spokoju.
- (C) Żeby zaprosić Jeremiasza do zabawy.
- (D) Żeby poprosić Jeremiasza, by został jego kolegą.

9. Jaką niespodziankę przyniósł Tomkowi dzień spędzony z Jeremiaszem?



| |
|---|
| 2 |
| 1 |
| 0 |
| 8 |
| 9 |

| |
|---|
| 1 |
| 0 |
| 8 |
| 9 |

10. Dlaczego w czasie kolacji Tomkowi przyszło do głowy, że on i tata powinni zrezygnować z ciasta dla wroga?

- Ⓐ Tomek nie chciał podzielić się deserem z Jeremiaszem.
- Ⓑ Tomek nie wierzył, że ciasto dla wroga może zadziałać.
- Ⓒ Tomek zaczynał lubić Jeremiasza.
- Ⓓ Tomek chciał, żeby ciasto dla wroga zostało tajemnicą.

11. Co poczuł Tomek, gdy tata podał Jeremiaszowi ciasto dla wroga?

- Ⓐ zaniepokojenie
- Ⓑ zadowolenie
- Ⓒ zdziwienie
- Ⓓ zakłopotanie

12. Czego tata nie chciał ujawnić o cieście dla wroga?

- (A) Że to jest zwykłe ciasto.
- (B) Że jest obrzydliwe w smaku.
- (C) Że to jego ulubione jedzenie.
- (D) Że to jest zatrute ciasto.

13. Przeczytaj zdanie z końcowej części opowiadania:

„Po deserze Jeremiasz zaprosił mnie do siebie nazajutrz z samego rana.”

Co mówi to zdanie o chłopcach?

- (A) Wciąż są wrogami.
- (B) Nie lubią się bawić w domu Tomka.
- (C) Chcieliby zjeść więcej ciasta dla wroga.
- (D) W przyszłości mogliby zostać przyjaciółmi.

14. Na podstawie opowiadania wyjaśnij, dlaczego tak naprawdę tata Tomka upiekł ciasto dla wroga.



| |
|---|
| 1 |
| 0 |
| 8 |
| 9 |

15. Jakim człowiekiem był tata Tomka? Podaj przykład jego zachowania, które świadczy, że taki był.



| |
|---|
| 2 |
| 1 |
| 0 |
| 8 |
| 9 |

16. Jaka nauka płynie z tego opowiadania?



| |
|---|
| 1 |
| 0 |
| 8 |
| 9 |

Poprawne odpowiedzi na pytania wyboru

D, B, C, C, A, A, D

Klucz punktowania krótkich odpowiedzi**Pytanie 2.** Dlaczego na początku opowiadania Tomek uważa Jeremiasza za swojego wroga?

Cel: literacki, umiejętność: wyciągać bezpośrednie wnioski z przesłanek zawartych w tekście

1 p. – Odpowiedź poprawna

Odpowiedź mówi: ponieważ Jeremiasz nie zaprosił go na przyjęcie / zaprosił Stasia, a jego nie, np.:

- Tomek nie był zaproszony na przyjęcie Jeremiasza.
- Jeremiasz zaprosił jego przyjaciela na swoje przyjęcie, ale nie zaprosił Tomka.

lub ponieważ podejrzewa Jeremiasza, że chce zostać najlepszym przyjacielem Stasia, np.:

- Tomek był zazdrosny o Stasia.

0 p. – Odpowiedź niepoprawna

Odpowiedź nie mówi tego lub powtarza słowa pytania, np.:

- Jeremiasz wprowadził się obok najlepszego przyjaciela Tomka.
- Jeremiasz był nowy na osiedlu.
- Jeremiasz był jego przyjacielem.
- Jeremiasz był jego wrogiem.

Pytanie 3. Podaj jeden składnik, który według Tomka mógł się znaleźć w ciście dla wroga.

Cel: literacki, umiejętność: wyszukać w tekście informacje spełniające podane warunki

1 p. – Odpowiedź poprawna

Odpowiedź wymienia dżdżownicę lub kamienie. Uwaga: dodanie czegokolwiek dyskwalifikuje odpowiedź.

- dżdżownice / robaki
- kamień / kamienie

0 p. – Odpowiedź niepoprawna

Odpowiedź nie wymienia tego, powtarza słowa pytania lub mówi, co stanie z osobą, która zje ciasto, , np.:

- kamienie i brud
- wstrętne rzeczy
- tajemne składniki
- rzeczy, od których wypadają włosy

Pytanie 5. Jak poczuł się Tomek, gdy po raz pierwszy doleciał go zapach ciasta dla wroga? Wyjaśnij, dlaczego tak się poczuł.

Cel: literacki, umiejętność: wyciągać bezpośrednie wnioski z przesłanek zawartych w tekście

2 p. – Odpowiedź poprawna

Odpowiedź nazywa uczucie: zmieszany, zdziwiony itp. i wyjaśnia je: ponieważ ciasto dla wroga nie powinno było ładnie pachnieć, np.:

- Zakłopotany, bo myślał, że jest zrobione z okropnych rzeczy.
- Skołowany. Powinno być ohydne.
- Czuł się niepewnie. Ciasto dla wroga powinno brzydko pachnieć.
- Zdziwiony, bo pachniało naprawdę dobrze.

1 p. – Odpowiedź częściowo poprawna

Odpowiedź nazywa uczucie, ale nie wyjaśnia go, np.:

- Zmieszany.
- Zastanawiał się, co się dzieje.

lub podaje powód uczucia, ale nie nazywa samego uczucia, np.:

- Ciasto dla wroga nie powinno tak ładnie pachnieć.
- Myślał, że ciasto będzie śmierdziało.

0 p. – Odpowiedź niepoprawna

Odpowiedź ani nie nazywa uczucia, ani nie podaje powodu, np.:

- Poczuł ładny zapach.
- Był głodny.

Pytanie 6. Co według Tomka mogłoby się zdarzyć, gdyby jego wróg zjadł ciasto dla wroga? Podaj jeden przykład.

Cel: literacki, umiejętność: wyszukać w tekście informacje spełniające podane warunki

1 p. – Odpowiedź poprawna

Odpowiedź wymienia jedno z poniższych następstw. Dopuszczalne są klarowne znaczeniowo parafrazy.

- wypadną mu włosy
- oddech stanie się cuchnący
- odejdzie daleko
- coś złego / zachoruje / umrze

0 p. – Odpowiedź niepoprawna

Odpowiedź nie wymienia tego lub powtarza słowa pytania.

- Mógłby je polubić.
- Zostałby jego przyjacielem.
- Nic by się nie stało.
- Stałby się jego wrogiem.

Pytanie 7. Podaj dwie rzeczy, które tata kazał zrobić Tomkowi, żeby ciasto dla wroga mogło zadziałać.

Cel: literacki, umiejętność: wyszukać w tekście informacje spełniające podane warunki

2 p. – Odpowiedź poprawna

Odpowiedź mówi: (1) spędzić dzień z wrogiem i (2) przyjaźnie odnosić się do wroga. Uwaga: odpowiedź,

która nie mówi o dniu wspólnie spędzonym z wrogiem, nie może być uznana. Przykłady:

- dobrze traktować wroga przez cały dzień
- spędzić cały dzień z Jeremiaszem i być miłym
- Być miłym i bawić się z nim cały dzień [„*bawić się*” uznajemy za synonim „spędzić”]

1 p. – Odpowiedź częściowo poprawna

Odpowiedź wymienia tylko jedną rzecz, np.:

- być miłym
- spędzić / bawić się z nim cały dzień

0 p. – Odpowiedź niepoprawna

Odpowiedź nie wymienia żadnej z tych rzeczy, np.:

- bawić się z nim
- żeby przestali być wrogami [*tata nie zakazał Tomkowi wrogości ani nie nakazał życzliwości wobec Jeremiasza*]
- zaprosić go na obiad
- zjeść ciasto dla wroga

Pytanie 9. Jaką niespodziankę przyniósł Tomkowi czas spędzony z Jeremiaszem?

Cel: literacki, umiejętność: wyciągać bezpośrednie wnioski z przesłanek zawartych w tekście

1 p. – Odpowiedź poprawna

Odpowiedź mówi, że Tomek miło spędził ten dzień z Jeremiaszem / że ten dzień nie był taki zły, jak Tomek się spodziewał / że zaprzyjaźnił się z Jeremiaszem. Przykłady:

- Naprawdę dobrze się bawili.
- Dogadywali się.
- Jeremiasz okazał się nie taki zły.
- Zostali kolegami.

0 p. – Odpowiedź niepoprawna

Odpowiedź nie mówi tego, np.:

- Tomek był zaskoczony.
- Jeremiasz miał zjeść ciasto dla wroga.
- Szczęście / dobry dzień [*wymagamy podania powodu tego szczęścia*]

Pytanie 14. Na podstawie opowiadania wyjaśnij, dlaczego tak naprawdę tata Tomka upiekł ciasto dla wroga.

Cel: literacki, umiejętność: wiązanie ze sobą i interpretowanie informacji podanych w tekście i wniosków wyprowadzonych z tekstu

1 p. – Odpowiedź poprawna

Odpowiedź mówi, że tata chciał, żeby Tomek i Jeremiasz zostali przyjaciółmi. Uwaga: nie wymagamy wyjaśnienia, że tata skłonił chłopców do spędzenia dnia razem. Przykłady:

- Żeby pobawili się razem i zostali kolegami.
- Chciał, żeby się zaprzyjaźnili, więc zrobił tak, żeby się razem bawili.

- Przechytrzył Tomka, żeby się przekonał, że Jeremiasz jest całkiem fajny.
- Żeby zostali przyjaciółmi / Żeby nie byli wrogami / Żeby Tomek nie miał wroga.

0 p. – Odpowiedź niepoprawna

Odpowiedź nie mówi tego, np.:

- Zrobił tak, że Tomek bawił się z Jeremiaszem / spędził z nim dzień.
- Myślał, że zadziała i Jeremiasz odjedzie.
- Zrobił ciasto, żeby się podzielili.
- Żeby Tomek nie miał więcej żadnych wrogów.

Pytanie 15. Jakim człowiekiem był tata Tomka? Podaj przykład jego zachowania, które świadczy, że taki był.

Cel: literacki, umiejętność: powiązać ze sobą i interpretować informacje podane w tekście i wnioski wyprowadzone z tekstu

2 p. – Odpowiedź poprawna

Odpowiedź podaje (1) jedną, prawdopodobną i ważną dla jego roli w opowiadaniu cechę charakteru taty Tomka (np. uczynny, troskliwy, mądry, miły, przebiegły, tajemniczy) w formie pojedynczego przymiotnika lub opisu oraz (2) jeden przykład zachowania świadczący o tej cesze. Przykłady:

- Był troskliwy, bo chciał pomóc synowi zaprzyjaźnić się.
- Był mądry, bo znalazł sposób, żeby chłopcy się polubili.
- Był człowiekiem, który nie zdradza tajemnic. Nie powiedział Tomkowi, że to było zwykłe ciasto.

1 p. – Odpowiedź częściowo poprawna

Odpowiedź podaje jedną cechę charakteru taty Tomka, ale nie podaje przykładu zachowania świadczącego o tej cesze, np.:

- Zależało mu na synu.
- Był miły.
- Chciał pomóc Tomkowi. [*„chciał pomóc” uznajemy za cechę charakteru*]
- Był mądry. Upiekł ciasto. [*upieczenie ciasta nie jest świadectwem mądrości taty*]

lub nie podaje cechy, ale podaje przykład zachowania, który może świadczyć o cesze, np.:

- Pomógł synowi zaprzyjaźnić się z wrogiem.

0 p. – Odpowiedź niepoprawna

Odpowiedź nie podaje żadnej cechy charakteru / podaje cechę ogólnikową / niezgodną z tekstem, np.:

- Był dobrym człowiekiem.
- Tata Tomka był złośliwy.
- Był zmieszany.
- Był kucharzem. Upiekł ciasto.

Pytanie 16. Jaka nauka płynie z tego opowiadania?

Cel: literacki, umiejętność: zbadać i ocenić treść, język i układ tekstu

1 p. – Odpowiedź poprawna

Odpowiedź mówi: dać potencjalnemu związkowi szansę / pochopnie nie uznawać kogoś za wroga, np.:

- Nie sądz nikogo, zanim go nie poznasz.
- Możesz zyskać przyjaciół, jeśli dasz im szansę.
- Twój wróg może zostać twoim przyjacielem.

lub mówi: swoje uczucia można zmienić, np.:

- Spróbuj polubić twojego wroga – może zostanie twoim przyjacielem.

0 p. – Odpowiedź niepoprawna

Odpowiedź nie mówi tego, jest ogólnikowa lub odwołuje się do drugorzędnych wątków opowiadania, np.:

- Nie jedz ciasta dla wroga.
- Nieładnie wykluczać kogoś ze swojego przyjęcia.
- Nie powinieneś mieć wrogów.
- Bądź miły dla wszystkich.

Omówienie pytań

O czym opowiada tekst

Tomek nie przepada za Jeremiaszem, który kiedyś nie zaprosił go na urodziny. Chłopiec jest podekscytowany, gdy tato proponuje, żeby upiekli ciasto, które pomoże pozbyć się wroga – Jeremiasza. Aby ten sposób zadziałał, należy spędzić z wrogiem cały dzień. Podczas wspólnie spędzonego dnia Tomek i Jeremiasz bardzo dobrze się razem bawili. Tomek próbował nie dopuścić, by jego nowy kolega zjadł upieczone przez tatę „ciasto dla wroga”, ale okazało się, że ciasto jest bardzo smaczne, a chłopcy postanowili spędzić razem czas również następnego dnia.

Wskazówka

Przy dalszej pracy z tematami poruszonymi w tekście przydatne mogą być inne teksty poruszające problem przyjaźni, sposobów zaprzyjaźniania się, wrogości między rówieśnikami, budowaniu relacji społecznych, cech charakteru i uczuć, które towarzyszą nam w różnych sytuacjach. Tekst może służyć jako punkt wyjścia do wprowadzenia zasad opisywania charakterystyki postaci, a jednym z ćwiczeń do wykonania może być opis Tomka/ Jeremiasza, wskazanie uczuć Tomka na początku i na końcu opowiadania. Inne przykłady książek poruszających temat przyjaźni to: *Dzieci z Bullerbyn* Astrid Lindrgren, *Dziennik cwaniaczka* Jeffa Kineya, *Tomek Łebski* Liz Pichon.

W badaniu PIRLS 2011 do tego tekstu literackiego dołączono 16 zadań: 7 zadań zamkniętych i 9 otwartych. Wyniki polskich uczniów w przypadku większości pytań były wyższe niż średnia międzynarodowa. Słabiej wypadły wyniki tylko trzech zadań otwartych i jednego zamkniętego.

Pytanie 5

Jak poczuł się Tomek, gdy po raz pierwszy poczuł zapach ciasta dla wroga? Wyjaśnij, dlaczego tak się poczuł.

Odpowiedź jest poprawna, jeśli uczeń odpowiednio nazywa uczucia (zmieszanie, zdziwienie itp.) i wyjaśnia je, odwołując się do informacji dotyczącej zapachu ciasta.

Odpowiedź jest częściowo poprawna, jeśli uczeń albo nazywa uczucia, albo je wyjaśnia.

Co uczeń musi zrobić, by wykonać to zadanie?

Uczeń powinien zauważyć sprzeczność między wyobrażeniem Tomka na temat tego, w jaki sposób powinno zostać upieczone ciasto dla wroga (na przykład z dżdżownicami i kamieniami) oraz jaki powinno mieć zapach (wstrętny), a tym, jak piękny zapach miało ciasto upieczone przez tatę. Udzielenie całkowicie poprawnej odpowiedzi, a także częściowo poprawnej odpowiedzi sprawiło problem uczniom z wielu krajów. Rozpoznanie niejednoznacznych uczuć Tomka okazało się dla nich trudnym zadaniem.

| | Średnia międzynarodowa | Polska |
|---|------------------------|--------|
| Odsetek uczniów, którzy udzielili odpowiedzi całkowicie poprawnej | 29,3 | 24,6 |
| Odsetek uczniów, którzy udzielili odpowiedzi częściowo poprawnej | 20,4 | 21,9 |

Pytanie 8

W jakim celu Tomek pojechał do domu Jeremiasza?

Odpowiedź jest poprawna, jeśli uczeń wybierze odpowiedź **C**: Żeby zaprosić Jeremiasza do zabawy.

Co uczeń musi zrobić, by wykonać to zadanie?

Uczeń musi odszukać odpowiedni fragment w tekście. Zadanie nie wydaje się więc zbyt skomplikowane. Informację o tym, że Tomek zaprasza Jeremiasza do zabawy można znaleźć w tekście, jest podana wprost. Jednak aż 19,4% uczniów sądziło, że Tomek zaprosił Jeremiasza na kolację. Uczniowie mogli się zasugerować tytułem opowiadania, który jest związany z tematyką kulinarną.

| | Średnia międzynarodowa | Polska |
|--|------------------------|--------|
| Odsetek uczniów, którzy udzielili odpowiedzi poprawnej | 71,0 | 69,7 |

Pytanie 15

Jakim człowiekiem był tata Tomka? Podaj przykład jego zachowania, które świadczy, że taki był.

Odpowiedź jest poprawna, jeśli uczeń wyciąga z tekstu odpowiednie wnioski i dokonuje trafnej interpretacji dość niejednoznacznego zachowania taty – podaje cechę charakteru taty oraz przykład zachowania, który wskazuje na tę cechę.

Odpowiedź jest częściowo poprawna, jeśli uczeń albo podaje cechę charakteru taty, albo przykład zachowania, który wskazuje na tę cechę.

Co uczeń musi zrobić, by wykonać to zadanie?

To jedno z najtrudniejszych zadań w całym zestawie, o czym wyraźnie świadczą statystyki. W tekście nie ma bezpośredniej charakterystyki bohaterów. Uczeń musi odnaleźć sytuacje, w których pojawia się tata, przeanalizować jego słowa i czyny, a następnie nazwać cechy charakteru ujawniające się w zachowaniu bohatera. Nazwy takich cech charakteru taty jak np. troskliwość czy mądrość nie padają w tekście, jednak cechy te wynikają z tego, w jaki sposób tato traktuje swojego

syna i pomaga mu zaprzyjaźnić się z chłopcem z sąsiedztwa. Pozornie tato piecze ciasto, które – jak sądzi Tomek – ma zaszkodzić Jeremiaszowi. Czy tato jest złym lub złośliwym człowiekiem? Nie. W rzeczywistości tato chce, by syn spędził z sąsiadem więcej czasu i lepiej go poznał.

| | Średnia międzynarodowa | Polska |
|---|------------------------|--------|
| Odsetek uczniów, którzy udzielili odpowiedzi całkowicie poprawnej | 24,3 | 10,4 |
| Odsetek uczniów, którzy udzielili odpowiedzi częściowo poprawnej | 29,3 | 45,3 |

Pytanie 16

Jaka nauka płynie z tego opowiadania?

Odpowiedź jest poprawna, jeśli uczeń umiejętnie interpretuje treść tekstu i samodzielnie określa morał z niego płynący.

Co uczeń musi zrobić, by wykonać to zadanie?

By poprawnie odpowiedzieć na to pytanie, uczeń musi bardzo dokładnie przeczytać tekst i go zrozumieć. Należy w tym celu przeanalizować cały tekst wraz z wszelkimi drobnymi wskazówkami i opisami zachowania bohaterów. Przydatne może być również przyjrzenie się językowi i formie tekstu. Główną myślą utworu jest szansa, jaką należy dać drugiemu człowiekowi, by lepiej go poznać i nie oceniać go pochopnie. Zadanie okazało się trudne zarówno dla uczniów w Polsce, jak i na świecie. Uczniowie udzielali błędnych lub zbyt ogólnych odpowiedzi albo odwoływali się do drugorzędnych wątków opowiadania. W opowiadaniu jest sporo niedopowiedzeń, niejasności, nie wszystko zostaje przekazane wprost, stąd problem z wykonaniem przez uczniów zadań, które wymagają od nich samodzielnej interpretacji nieoczywistych przesłanek znajdujących się w tekście.

| | Średnia międzynarodowa | Polska |
|--|------------------------|--------|
| Odsetek uczniów, którzy udzielili odpowiedzi poprawnej | 30,3 | 28,8 |



Pewnego dnia gospodarz wyszedł szukać zaginionego cielątka. Poprzedniego wieczoru pasterze wrócili bez niego. Tej nocy przeszła straszna burza. Gospodarz zszedł w dolinę. Szukał w korycie rzeki, wśród trzcin, za skałami i w rwącej wodzie.

Wspiał się na zbocza wysokiej, skalistej góry. Zajrzał za wielką skałą, żeby sprawdzić, czy cielę nie schroniło się tam przed burzą. Zatrzymał się, bo na półce skalnej zobaczył coś niezwykłego. Było to piskłe orlą, które wykluło się z jaja dzień lub dwa wcześniej i zostało strącone z gniazda przez straszną burzę.

Gospodarz sięgnął po orlątko i umieścił je w obu dłoniach. Postanowił zabrać je do domu i zaopiekować się nim.

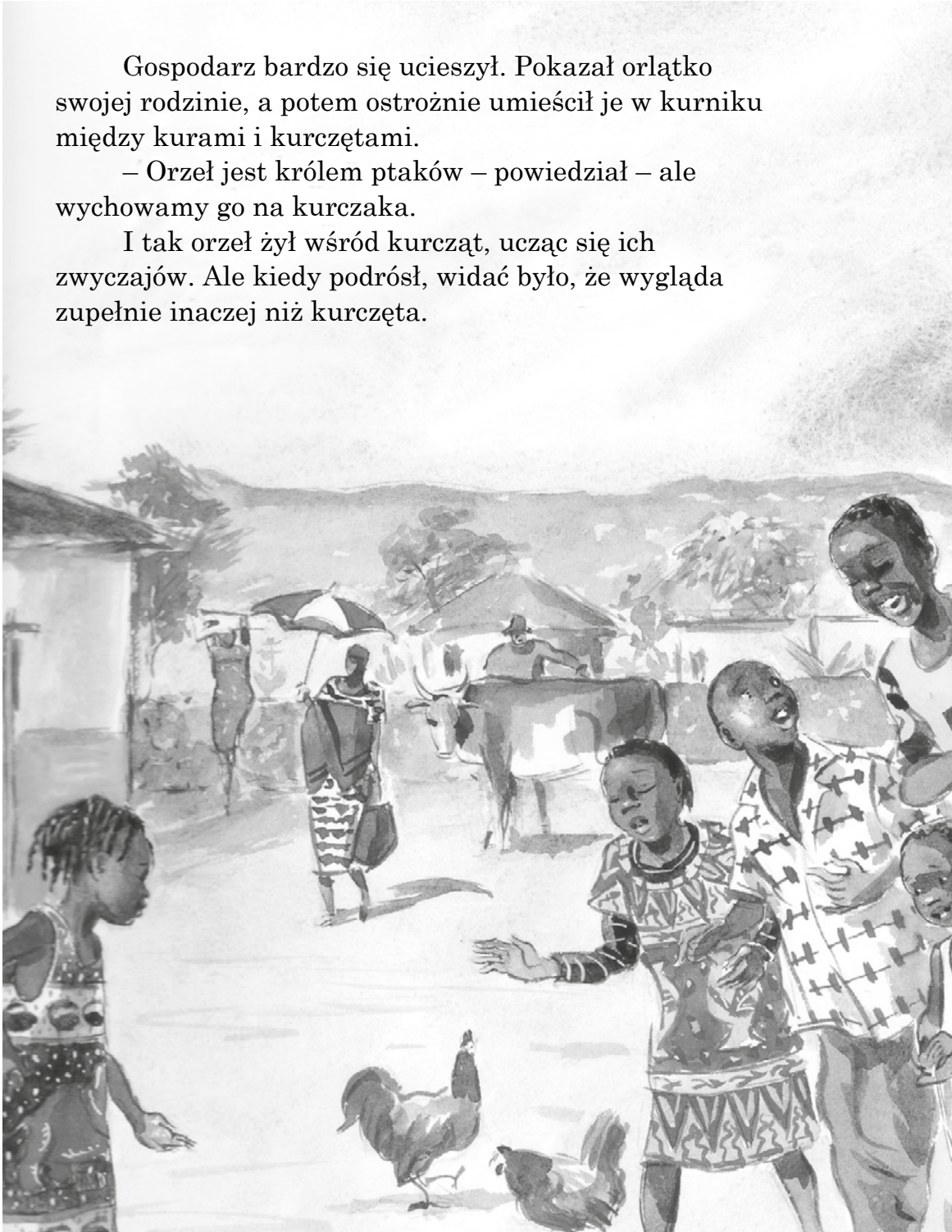
Gdy był niedaleko domu, wybiegły mu na spotkanie dzieci.
– Cielątko wróciło samo! – wołały.



Gospodarz bardzo się ucieszył. Pokazał orlątko swojej rodzinie, a potem ostrożnie umieścił je w kurniku między kurami i kurczętami.

– Orzeł jest królem ptaków – powiedział – ale wychowamy go na kurczaka.

I tak orzeł żył wśród kurcząt, ucząc się ich zwyczajów. Ale kiedy podrósł, widać było, że wygląda zupełnie inaczej niż kurczęta.



Pewnego dnia gospodarza odwiedził przyjaciel. Ujrzał ptaka wśród kurcząt.

– Hej! Toż to nie kurczak. To orzeł!

Gospodarz uśmiechnął się i powiedział:

– Nie, to jest kurczak! Patrz – chodzi jak kurczak, je jak kurczak.

Myśli jak kurczak. Jasne, że to kurczak.

Ale przyjaciel nie dał się przekonać.

– Pokażę ci, że to orzeł – powiedział.

Dzieci gospodarza pomogły mu schwytać ptaka. Był dość ciężki, ale przyjaciel uniósł go nad głowę i powiedział:

– Nie jesteś kurczakiem, lecz orłem. Nie należysz do ziemi, lecz do nieba. Leć, Orle, leć!

Ptak rozpostarł skrzydła, rozejrzał się wokół, zobaczył jedzące kurczęta i sfrunął na ziemię, by grzebać wraz z nimi w poszukiwaniu pożywienia.

– Mówiłem ci, że to kurczak – powiedział gospodarz i ryknął śmiechem.



Nazajutrz psy gospodarza zaczęły szczeekać bardzo wcześnie. Ktoś wołał w ciemnościach przed domem. Gospodarz pobiegł do drzwi. To znów był jego przyjaciel.

– Pozwól mi jeszcze raz spróbować z tym ptakiem – poprosił.

– Czy wiesz, która godzina? Jeszcze daleko do świtu.

– Weź ptaka i chodź ze mną.

Gospodarz niechętnie podniósł orła, który twardo spał między kurczętami. Mężczyźni ruszyli i znikli w ciemnościach.

– Dokąd idziemy? – spytał sennym głosem gospodarz.

– W góry, tam gdzie znalazłeś ptaka.

– Ale czemu o tak dziwnej porze, w nocy?

– Żeby nasz orzeł mógł zobaczyć wschód słońca nad górami i podążać za nim w niebo, do którego należy.

Zeszli w dolinę i przeszli przez rzekę. Przyjaciel prowadził.

– Śpieszmy się – ponaglał – bo nie zdążymy przed świtem.

Pierwsze promienie słońca rozświetliły niebo, kiedy zaczęli wspinać się. Delikatne chmurki na niebie najpierw poróżwiały, a potem zaczęły się mienić złotym blaskiem. Ścieżka, którą szli, stawała się miejscami niebezpieczna. Biegła zboczem góry, przecinała wąskie półki skalne i wiodła przez ciemne szczeliny.

– Jesteśmy na miejscu – powiedział w końcu przyjaciel. Spojrzał w dół urwiska i zobaczył ziemię kilkaset metrów poniżej. Byli bardzo blisko szczytu.

Przyjaciel ostrożnie umieścił ptaka na skalnej półce. Posadził go tak, żeby orzeł patrzył ku wschodowi, i zaczął do niego mówić.

Gospodarz zachichotał:

– On rozumie tylko mowę kurcząt.

Ale przyjaciel mówił dalej, opowiadał ptakowi o słońcu, które daje światu życie i króluje na niebie, rozświetlając każdy nowy dzień.

– Spójrz na słońce, Orle. Kiedy wzejdzie, wznies się wraz z nim. Należysz do nieba, nie do ziemi.

W tej chwili pierwsze promienie słońca wystrzeliły nad szczytami i nagle świat rozplómił się światłem. Słońce wschodziło majestatycznie. Wielki ptak rozłożył skrzydła, by powitać słońce i poczuć jego ciepło na piórach. Gospodarz milczał. Przyjaciel powtórzył:

– Nie należysz do ziemi, lecz do nieba. Leć, Orle, leć.

Cofnął się w kierunku gospodarza. Zapanowała cisza. Orzeł uniósł głowę, rozpostarł skrzydła i wysunął nogi, a jego szpony mocno chwyciły skałę.

Potem, prawie bez ruchu, porwany powiewem wiatru silniejszego od ludzi i ptaków, olbrzymi orzeł uniósł się w górę i wznosił się coraz wyżej, aż zniknął w blasku wschodzącego słońca, by nigdy nie wrócić do życia wśród kurcząt.



Pytania *Leć, Orle, leć*

1. Czego poszedł szukać gospodarz na początku opowiadania?

- (A) cielątka
- (B) pasterzy
- (C) skalistej góry
- (D) orlątka

2. Gdzie gospodarz znalazł orlątko?

- (A) w gnieździe
- (B) w korycie rzeki
- (C) na półce skalnej
- (D) wśród trzcin

3. Co w opowiadaniu świadczy o tym, że gospodarz ostrożnie obchodził się z orlątkiem?

- (A) Niósł orlątko w obu dłoniach.
- (B) Przyniósł orlątko swojej rodzinie.
- (C) Wsadził orlątko z powrotem do gniazda.
- (D) Szukał orlątka w korycie rzeki.

4. Co gospodarz zrobił z orlątkiem po przyniesieniu go do domu?

- (A) Nauczył je latać.
- (B) Uwolnił je.
- (C) Wychował je na kurczaka.
- (D) Zrobił mu nowe gniazdo.

5. W czasie pierwszych odwiedzin przyjaciela orlątko zachowywało się jak kurczak. Podaj **dwa** przykłady, które o tym świadczą.

 1.

 2.

6. Jak przyjaciel gospodarza próbował skłonić orła do latania, gdy go zobaczył po raz pierwszy?

- (A) Uniósł go nad głowę.
- (B) Postawił go na ziemi.
- (C) Podrzucił go w powietrze.
- (D) Zaniósł go w góry.

2
1
0
8
9

7. Wyjaśnij, co miał na myśli przyjaciel gospodarza, kiedy powiedział do orła: „Nie należysz do ziemi, lecz do nieba”.



8. Dlaczego gospodarz ryknął śmiechem w czasie pierwszej wizyty przyjaciela?

- A Bo orzeł był za ciężki, by pofrunąć.
- B Bo trudno było schwytać orła.
- C Bo orzeł wyglądał inaczej niż kurczęta.
- D Bo orzeł pokazał, że gospodarz ma rację.

9. Chcąc skłonić orła do latania, przyjaciel gospodarza zabrał go wysoko w góry. Dlaczego? Podaj **dwa** powody na podstawie opowiadania.



1.



2.

| |
|---|
| 2 |
| 1 |
| 0 |
| 8 |
| 9 |

| |
|---|
| 2 |
| 1 |
| 0 |
| 8 |
| 9 |

10. Odszukaj i przepisz słowa, które mówią, jak piękne było niebo o świcie.



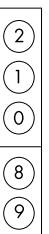
11. Dlaczego wschodzące słońce odgrywa ważną rolę w tym opowiadaniu?

- (A) Obudziło w orle instynkt latania.
- (B) Królowało na niebie.
- (C) Ogrzało pióra orła.
- (D) Oświetliło górskie ścieżki.

12. To, co robił przyjaciel gospodarza, mówi nam, jakim był człowiekiem.

Napisz, jaki był przyjaciel gospodarza, i podaj przykład jego zachowania, które o tym świadczy.





Poprawne odpowiedzi na pytania wyboru

A, C, A, C, A, D, A

Klucz punktowania krótkich odpowiedzi

Pytanie 5. W czasie pierwszych odwiedzin przyjaciela orlątko zachowywało się jak kurczę. Podaj dwa przykłady, które o tym świadczą.

Cel: literacki, umiejętność: wyszukać w tekście informacje spełniające podane warunki

2 p. – Odpowiedź poprawna

Odpowiedź podaje dwa przykłady z poniższej listy. Oba mogą się znajdować w jednym zdaniu. Dopuszcza się parafrazy. Przykładowe odpowiedzi:

- Chodziło / poruszało się jak kurczę.
- Jadło / dziobało z ziemi jak kurczę.
- Grzebało z kurczętami.
- Nie chciało fruwać / opadło na ziemię do kurcząt.
- Myślało jak kurczę.

1 p. – Odpowiedź częściowo poprawna

Odpowiedź podaje tylko jeden przykład z powyższej listy.

0 p. – Odpowiedź niepoprawna

Odpowiedź nie podaje żadnego przykładu z powyższej listy, np.:

- Zachowywało się jak kurczę [*odpowiedź powtarza słowa pytania*]
- Wyglądało jak jedno z nich.
- Nauczyło się być kurczakiem.

Pytanie 7. Wyjaśnij, co miał na myśli przyjaciel gospodarza, kiedy powiedział do orła: „Nie należysz do ziemi, lecz do nieba”.

Cel: literacki, umiejętność: powiązać ze sobą i zinterpretować informacje podane w tekście i wnioski wprowadzone z tekstu

2 p. – Odpowiedź poprawna

Odpowiedź podaje znaczenie obu części cytatu z poniższej listy. Dopuszcza się parafrazy.

- Powinien być wolny w powietrzu, a nie trzymać się gruntu.
- Że nie jest kurczakiem, który chodzi po ziemi. Jest orłem przeznaczonym do fruwania.
- Ma fruwać z innymi ptakami swojego gatunku, a nie między kurczakami.
- Że ma fruwać, a nie chodzić.
- Niebo jest jego domem, a nie ziemia.

1 p. – Odpowiedź częściowo poprawna

Odpowiedź podaje znaczenie tylko jednej części cytatu, np.:

- Że nie był kurczakiem. / Był orłem.
- Był królem fruujących ptaków.
- Nie był zwierzęciem naziemnym.
- Jest przeznaczony do fruwania.
- Niebo jest jego domem.

lub jedno dosłowne przeciwstawienie, np.:

- Nie był kurczakiem, tylko orłem.

0 p. – Odpowiedź niepoprawna

Odpowiedź parafrazuje cytat / podaje znaczenie nieadekwatne / niejasne.

- Należy do nieba, a nie na ziemi.

Pytanie 9. Chcąc skłonić orła do latania, przyjaciel gospodarza zabrał go wysoko w góry. Dlaczego? Podaj dwa powody na podstawie opowiadania.

Cel: literacki, umiejętność: powiązać ze sobą i zinterpretować informacje podane w tekście i wnioski wprowadzone z tekstu

2 p. – Odpowiedź poprawna

Odpowiedź podaje dwa powody z poniższej listy. Oba powody mogą wystąpić w jednym zdaniu. Dopuszcza się parafrazy.

Powód związany ze słońcem

- Żeby zobaczyć słońce / wschód słońca / poczuć ciepło słońca / pofrunął do słońca.

Powód związany z górami jako naturalnym środowiskiem orła

- Żeby znalazł się w swoim naturalnym domu / tam, gdzie został znaleziony / tam, gdzie przynależy.

Powód związany z ruchem powietrza

- Żeby poczuł, jak go unosi prąd powietrza.

Powód związany z górami jako wzniesieniem terenu

- Żeby był bliżej nieba / żeby był wyżej / żeby nie widział ziemi.

1 p. – Odpowiedź częściowo poprawna

Odpowiedź podaje jeden powód z powyższej listy.

0 p. – Odpowiedź niepoprawna

Odpowiedź podaje powód, dla którego przyjaciel chciał skłonić orła do latania, lub podaje powód nieadekwatny / ogólnikowy / powtarza słowa pytania.

- Żeby udowodnić, że jest orłem.
- Żeby mu było łatwiej polecieć. [*dla czego w górach łatwiej polecieć?*]
- Żeby pofrunął.

Pytanie 10. Odszukaj i przepisz słowa, które mówią, jak piękne było niebo o świcie.

Cel: literacki, umiejętność: zbadać i ocenić treść, język i układ tekstu

1 p. – Odpowiedź poprawna

Odpowiedź zawiera którekolwiek z podkreślonych słów z poniższej listy. W słowach odmiennej dopuszcza się formy podstawowe (mianownik, bezokolicznik). Jeśli odpowiedź zawiera frazy, dopuszcza się odstępstwa od brzmienia tekstu, jak długo nie zmieniają znaczenia.

- Delikatne chmurki na niebie najpierw poróżowiały, a potem zaczęły się mienić złotym blaskiem. Słońce wschodziło majestatycznie [...] pierwsze promienie słońca wystrzeliły nad szczytami i nagle świat rozpłomienił się światłem.
- delikatne chmurki poróżowiały
- złoty blask
- rozpłomienić się światłem
- majestatyczny

0 p. – Odpowiedź niepoprawna

Odpowiedź nie zawiera ani jednego podkreślonego słowa z powyższej listy, np:

- wschód słońca
- świt
- piękny

Pytanie 12. Napisz, jaki był przyjaciel gospodarza. Podaj cechę i przykład zachowania, które o niej świadczą.

Cel: literacki, umiejętność: powiązać ze sobą i zinterpretować informacje podane w tekście i wnioski wyprowadzone z tekstu

2 p. – Odpowiedź poprawna

Odpowiedź zawiera dwa elementy: (1) jedną cechę charakteru (wytrwały, uparty, miły, mądry, dobry dla zwierząt itp.), która ma uzasadnienie w tekście, (2) jeden przykład zachowania, które świadczy o tej cesze.

- Był wytrwały [*cecha*]. Nie przestawał uczyć orła latania [*zachowanie*].
- Był mądry [*cecha*]. Wiedział, że trzeba zanieść orła w góry, żeby zaczął latać [*zachowanie*].
- On jest takim człowiekiem, który się nie poddaje [*cecha*]. Przyszedł drugi raz do gospodarza, żeby przekonać orła, że jest orłem [*zachowanie*].
- Był dobry dla zwierząt [*cecha*]. Chciał uwolnić orła / chciał, żeby orzeł pofrunął [*zachowanie*].

1 p. – Odpowiedź częściowo poprawna

Odpowiedź zawiera tylko jeden element: jedną cechę charakteru, która ma uzasadnienie w tekście, np.:

- Jest dobry dla zwierząt.

albo jeden przykład zachowania, które mogłoby świadczyć o charakterze bohatera, np.:

- Pokazuje orłu słońce, żeby odleciał i nigdy już nie żył między kurczakami.

0 p. – Odpowiedź niepoprawna

Odpowiedź podaje cechę charakteru lub przykład zachowania, które nie mają uzasadnienia w tekście, np.:

- Jest szczęśliwy. [*tekst nie upoważnia do takiego sądu*]

- Jest wredny. Wmówił orłu, że jest kurczakiem.

lub mówi o zachowaniu niediagnostycznym (nieinformującym o charakterze bohatera):

- Podniósł orła nad głowę.

Omówienie pytań

O czym opowiada tekst

Pewien gospodarz znalazł w górach porzucone pisklę orła. Ocalił mu życie, umieszczając orlątko w kurniku. Był przekonany, że wychowywanie orła wśród kur sprawi, że będzie zawsze żył jak kura. Jednak po pewnym czasie przyjaciel gospodarza zabrał orła wysoko w góry i nakłonił go do lotu.

Wskazówka

Przy dalszej pracy z tematami poruszonymi w tekście przydatne mogą być inne utwory poruszające problem inności, dopasowania do grupy (czy to zwierząt czy ludzi), poszukiwania własnej drogi/tożsamości i akceptacji, a także pielęgnowania i rozwijania własnych, unikalnych talentów. Pomocne w dalszej pracy z uczniami mogą być: baśń Hansa Christiana Andersena *Brzydkie kaczątko* oraz film animowany Walta Disneya *Pocahontas*.

W badaniu PIRLS 2011 do tego tekstu literackiego dołączono 12 zadań: 7 zadań zamkniętych i 5 otwartych. Polskim uczniom więcej trudności sprawiły zadania otwarte niż zamknięte. Jedynie w zadaniu 7 wynik uzyskany przez polskich trzecioklasistów był wyższy niż średnia międzynarodowa.

Pytanie 5

W czasie pierwszych odwiedzin przyjaciela orlątko zachowywało się jak kurczak. Podaj dwa przykłady, które o tym świadczą.

Odpowiedź jest poprawna, jeśli uczeń podaje dwa przykłady z listy: chodziło jak kurczę, jadło jak kurczę, grzebało z kurczętami, nie chciało fruwać, myślało jak kurczę.

Odpowiedź jest częściowo poprawna, jeśli uczeń podaje tylko jeden przykład z powyższej listy.

Co uczeń musi zrobić, by wykonać to zadanie?

Uczeń musi wyszukać informacje w tekście. Są one wprost wyrażone w wypowiedzi gospodarza, który wskazuje na zachowania orła upodabniające go do kurczaków: „Patrz – chodzi jak kurczak, je jak kurczak. Myśli jak kurczak. Jasne, że to kurczak”. Uczeń może również odwołać się do słów narratora – musi zrozumieć, że pierwsza próba skłonienia orła do lotu zakończyła się niepowodzeniem, a jego powrót na ziemię i grzebanie w poszukiwaniu pożywienia jest typowe dla kurczaków.

| | Średnia międzynarodowa | Polska |
|---|------------------------|--------|
| Odsetek uczniów, którzy udzielili odpowiedzi całkowicie poprawnej | 56,2 | 54,7 |
| Odsetek uczniów, którzy udzielili odpowiedzi częściowo poprawnej | 15,8 | 15,2 |

Pytanie 7

Wyjaśnij, co miał na myśli przyjaciel gospodarza, kiedy powiedział do orła: „Nie należysz do ziemi, lecz do nieba”.

Odpowiedź jest poprawna, jeśli uczeń wskazuje dwa elementy: orzeł nie jest kurczakiem i jego naturalną umiejętnością jest latanie.

Odpowiedź jest częściowo poprawna, jeśli uczeń podaje tylko jeden ze wskazanych elementów.

Co uczeń musi zrobić, by wykonać to zadanie?

To jedyne zadanie otwarte, w którym polscy uczniowie przekroczyli średnią międzynarodową. Uczeń musi zinterpretować metaforyczną wypowiedź bohatera i wyjaśnić jej sens, odwołując się do informacji w tekście, a także swojej wiedzy ogólnej. W tekście wyraźnie zostały przedstawione typowe zachowania kur, w tym brak umiejętności latania i skłonność do bliskiego kontaktu z ziemią. Uczeń powinien zauważyć, że po tych słowach przyjaciela gospodarza orzeł poderwał się do lotu, „by nigdy nie wrócić do życia wśród kurcząt”.

| | Średnia międzynarodowa | Polska |
|---|------------------------|--------|
| Odsetek uczniów, którzy udzielili odpowiedzi całkowicie poprawnej | 41,7 | 45,8 |
| Odsetek uczniów, którzy udzielili odpowiedzi częściowo poprawnej | 29,2 | 34,5 |

Pytanie 9

Chcąc skłonić orła do latania, przyjaciel gospodarza zabrał go wysoko w góry. Dlaczego? Podaj dwa powody na podstawie opowiadania.

Odpowiedź jest poprawna, jeśli uczeń podaje dwa przykłady z listy: powody związane ze słońcem, z naturalnym środowiskiem orła, ruchem powietrza, powód związany z górami jako wzniesieniem terenu.

Odpowiedź jest częściowo poprawna, jeśli uczeń podaje jeden przykład z powyższej listy.

Co uczeń musi zrobić, by wykonać to zadanie?

Na początku tekstu dowiadujemy się, że orlątko zostało znalezione na zboczach wysokiej góry. Uczeń musi mieć świadomość, że jest to właśnie naturalne środowisko orłów i zrozumieć, że pierwsza próba skłonienia ptaka do lotu nie powiodła się, gdyż była podjęta na terenie gospodarstwa. Uczeń musi wyszukać informacje w tekście, wyciągnąć wnioski z pierwszej próby, opisu wschodu słońca w górach i słów przyjaciela gospodarza: „Nie należysz do ziemi, lecz do nieba. Leć, orle, leć”.

| | Średnia międzynarodowa | Polska |
|---|------------------------|--------|
| Odsetek uczniów, którzy udzielili odpowiedzi całkowicie poprawnej | 16,8 | 13,9 |
| Odsetek uczniów, którzy udzielili odpowiedzi częściowo poprawnej | 35,6 | 33,8 |

Pytanie 10

Odszukaj i przepisz słowa, które mówią, jak piękne było niebo o świcie.

Odpowiedź jest poprawna, jeśli zawiera którekolwiek ze słów z poniższej listy: delikatne chmurki poróżwiały, złoty blask, rozplomić się światłem, majestatyczny.

Co uczeń musi zrobić, by wykonać to zadanie?

Zadanie wydaje się niezbyt skomplikowane: uczeń musi odszukać odpowiedni fragment w kilkustronicowym tekście i przepisać frazy wyrażające zachwyty. Być może nie dla wszystkich uczniów oczywiste było to, że zdanie: „Pierwsze promienie słońca rozświetliły niebo” to opis świtu.

| | Średnia międzynarodowa | Polska |
|--|------------------------|--------|
| Odsetek uczniów, którzy udzielili odpowiedzi poprawnej | 56,4 | 55,1 |

Pytanie 12

To, co robił przyjaciel gospodarza, mówi nam, jakim był człowiekiem.

Napisz, jaki był przyjaciel gospodarza, i podaj przykład jego zachowania, które o tym świadczy.

Odpowiedź jest poprawna, jeśli zawiera dwa elementy: jedną cechę charakteru (wytrwały, uparty, miły, mądry, dobry dla zwierząt itp.), która ma uzasadnienie w tekście, oraz jeden przykład zachowania, które wskazuje na tę cechę.

Odpowiedź jest częściowo poprawna, jeśli zawiera tylko jeden element: tylko jedną cechę charakteru, która ma uzasadnienie w tekście lub jeden przykład zachowania bohatera, które mogłoby wskazywać na tę cechę.

Co uczeń musi zrobić, by wykonać to zadanie?

To najtrudniejsze zadanie w całym zestawie, o czym wyraźnie świadczą statystyki. W tekście nie ma bezpośredniej charakterystyki bohaterów. Uczeń musi odnaleźć sytuacje, w których pojawia się przyjaciel gospodarza, przeanalizować jego słowa i czyny, a następnie nazwać cechy charakteru ujawniające się w zachowaniu bohatera. W opowiadaniu można kilkakrotnie zaobserwować cechy

charakteru przyjaciela: jego spostrzegawczość i uważność, gdy rozumie odmienność ptaka; upór i dociekliwość, kiedy postanawia przekonać gospodarza, że jest to orzeł; pomysłowość, wytrwałość i wrażliwość na przyrodę, gdy podejmuje kolejną próbę pokazania przyjacielowi, że ptak jest orłem, a nie kurczakiem.

| | Średnia międzynarodowa | Polska |
|---|------------------------|--------|
| Odsetek uczniów, którzy udzielili odpowiedzi całkowicie poprawnej | 29,4 | 27,7 |
| Odsetek uczniów, którzy udzielili odpowiedzi częściowo poprawnej | 32,4 | 34,1 |

Odkryj przyjemność jednodniowych wędrowek

**Szukasz przyjemnego i ciekawego zajęcia
w miejscu zamieszkania lub na wakacjach?**



Jednym z najwspanialszych sposobów przyjemnego spędzania czasu na świeżym powietrzu jest wędrowanie, a najpopularniejszą odmianą wędrowania jest jednodniowa piesza wędrowka. Nie zabiera wiele czasu i nie wymaga specjalnego sprzętu.

**Jednodniowa wędrowka to przyjemny
i zdrowy ruch!**

Ty decydujesz! Możesz wybierać – dokąd iść, na jak długo i w jakim tempie maszerować. Możesz po prostu spacerować, ciesząc się urokami przyrody, albo sprawdzić się na trudnych i stromych szlakach turystycznych. Wybór należy do Ciebie!

Zobacz nowe, ciekawe rzeczy!

Wędrowka zaprowadzi Cię tam, gdzie nie da się dotrzeć w inny sposób. Możesz trafić w piękne okolice i ujrzeć wspaniałe widoki. Możesz zawędrować w odległe miejsca, w których są ukryte dolinki, wodospady lub jaskinie. Wędrowka da Ci sposobność przyjrzenia się roślinom, ptakom i zwierzętom w ich naturalnym środowisku. Możesz nawet zobaczyć pozostałości budowli i rzeczy, które należały do ludzi żyjących dawno temu.

Utrzymuj dobrą formę! Chodzenie to doskonale ćwiczenie fizyczne, więc regularne wędrowanie pomoże Ci zachować zdrowie. Wędrowka daje czas na myślenie i działa odprężająco. To wspaniały sposób, żeby pobyć z przyjaciółmi i rodziną albo spędzić trochę czasu sam na sam z przyrodą, badać ją i cieszyć się nią.

Zachowanie bezpieczeństwa na jednodniowej wędrowce

- ! **Wyrusz wcześniej.** Będziesz mieć mnóstwo czasu, żeby się nacieszyć wędrowaniem, i zdążysz wrócić przed zmrokiem.
- ! **Trzymaj się wyznaczonych szlaków turystycznych,** jeśli nie znasz okolicy.
- ! **Wyznacz sobie właściwe tempo.** Nie maszeruj zbyt szybko, żeby nie stracić sił. Wędrując w grupie, nie idź szybciej od osoby idącej najwolniej.
- ! **Zachowaj ostrożność podczas marszu.** Uwważaj na rzeczy, o które możesz się potknąć, takie jak ruchome kamienie, sterty liści i gałęzie. W miejscach, gdzie jest ślisko, idź ostrożnie. Jeśli musisz wejść do wody, sprawdź, czy nie jest za głęboka.
- ! **Uważaj na dziką przyrodę.** Patrz, gdzie stąpasz i siadasz, uważaj, gdy podnosisz gałęzie i kamienie. Nigdy nie podchodź do zwierząt w ich naturalnym środowisku. Nawet gdy wyglądają miłutko i niegroźnie, mogą być nieprzewidywalne i bronić swojego terytorium.



WAŻNE: Powiedz komuś, dokąd się wybierasz i kiedy zamierzasz wrócić. To może pomóc, gdyby coś się stało i wpadłbyś w kłopoty. Daj znać tej osobie o swoim powrocie.

Przede wszystkim nie zapominaj o dobrej zabawie w czasie wędrowki. Ciesz się, że jesteś na powietrzu. Przyglądaj się ciekawym rzeczom wokół siebie. Ucz się rozpoznawać nowe miejsca, rośliny i zwierzęta. Doceń piękno okolicy i przyrody, zażywaj ruchu dla zdrowia!

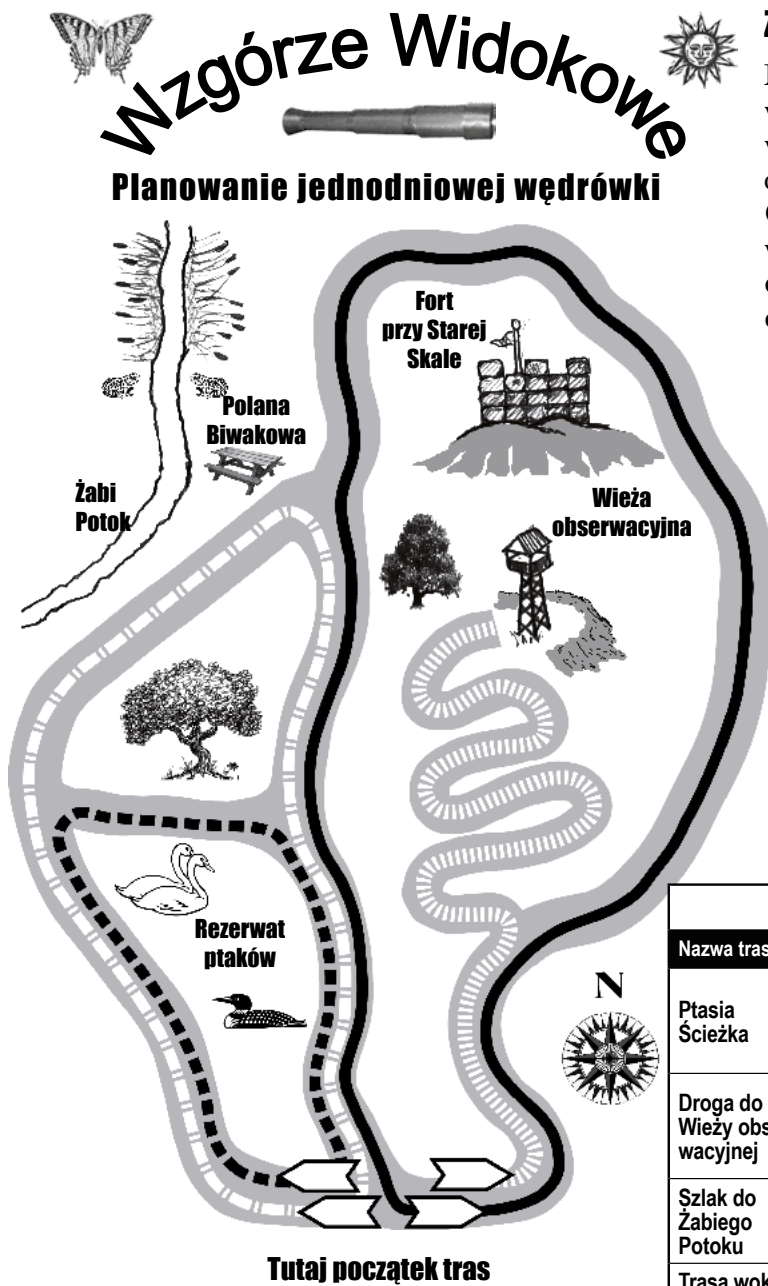
Planowanie jednodniowej wędrowki

- ! Wybierz przyjemne i ciekawe miejsce do wędrowania. Jeśli wybierasz się w grupie, weź pod uwagę zdanie każdego uczestnika.
- ! Dowiedz się, jaką odległość trzeba pokonać i ile czasu może potrwać wędrowka.
- ! Oceń warunki atmosferyczne i sprawdź prognozę pogody. Ubierz się odpowiednio do pogody.
- ! Spakuj tylko niezbędne rzeczy. Dopilnuj, żeby to, co będziesz nieść, nie było zbyt ciężkie (przeczytaj uważnie spis).

Spis bagażu

- Dużo wody – dla zaspokojenia pragnienia
- Żywność – wysokokaloryczne przekąski lub prowiant na drogę
- Apteczka – na wypadek pęcherzy, otarć i zadrapań
- Środek na owady – przeciw ugryzieniom (na przykład przez kleszcze, pszczoły, komary lub muchy)
- Dodatkowe skarpety – możesz przemoczyć nogi
- Gwizdek – ważny, gdy idziesz sam. Trzy krótkie gwizdki oznaczają, że masz kłopoty i potrzebujesz pomocy.
- Mapa i kompas – bardzo ważne podczas trudniejszych wędrowek





Zbadaj Wzgórze Widokowe

Mapa i objaśnienia do mapy pomagają wybrać najdogodniejszą trasę wędrowki w okolicy Wzgórza Widokowego i mówią, co możesz tam zobaczyć i zrobić. Dadzą Ci wyobrażenie, czym jest jednodniowa wędrowka, i ułatwią wyszukanie miejsc do wędrowania w okolicach Twojego domu.

Wybierz jedną z tras!

Skorzystaj z naszych propozycji albo zaplanuj własną trasę.

Objaśnienia do mapy

| Nazwa trasy | Szlak | Czas | Poziom | Opis |
|--------------------------------|-----------|-----------------------------------|--|--|
| Ptasia Ścieżka | ■ ■ ■ | 2 godziny | Łatwa. Dostępna dla osób na wózkach | Obejdź rezerwat ptaków. |
| Droga do Wieży obserwacyjnej | | od 2 do 2,5 godzin w jedną stronę | Trudna | Wejdziesz na Wzgórze Widokowe i podziwiasz widok ze szczytu. |
| Szlak do Żabiego Potoku | | 3 godziny | Średnio trudna | Wędruj do Polany Biwakowej nad Żabim Potokiem. |
| Trasa wokół Wzgórza Widokowego | ■ ■ ■ ■ ■ | 5 godzin | Średnio trudna | Wędruj wokół Wzgórza Widokowego do Fortu przy Starej Skale. |

Pytania *Odkryj przyjemność jednodniowych wędrówek*

Wyjmij ulotkę zatytułowaną „Odkryj przyjemność jednodniowych wędrówek”. Poniższe pytania dotyczą tej ulotki.



Podnieś rękę, jeśli nie masz ulotki.

1. Co ta ulotka mówi Ci o wędrowaniu? Wybierz **najważniejszą** informację.
 - (A) Że to drogie i niebezpieczne.
 - (B) Że to najlepszy sposób, żeby oglądać zwierzęta.
 - (C) Że to zdrowe i przyjemne.
 - (D) Że to coś tylko dla znawców.

2. Na podstawie ulotki wymień **dwie** ciekawe rzeczy, które możesz zobaczyć na jednodniowej wędrówce.



1. _____

2. _____

3. O jakich **dwóch** rzeczach ulotka radzi Ci pamiętać, kiedy wędrujesz w grupie, a nie sam?



1. _____



2. _____

1
0
8
9

2
1
0
8
9

4. Która część ulotki mówi o dostosowaniu ubioru do panującej pogody?
- (A) „Odkryj przyjemność jednodniowych wędrówek”
- (B) „Planowanie jednodniowej wędrówki”
- (C) „Spis bagażu”
- (D) „Zachowanie bezpieczeństwa na jednodniowej wędrówce”

Popatrz na część zatytułowaną „Spis bagażu”. Wykorzystaj ją do odpowiedzi na pytania 5 i 6.

5. Dlaczego powinno się zabrać dodatkowe skarpetki na wędrówkę?
- (A) Bo można przemoczyć nogi.
- (B) Bo może się ochłodzić.
- (C) Na wypadek pęcherzy.
- (D) Dla przyjaciela.

Spis bagażu

- Dużo wody
– dla zaspokojenia pragnienia
- Żywność – wysokokaloryczne przekąski lub prowiant na drogę
- Apteczka – na wypadek pęcherzy, otarć i zadrapań
- Środek na owady – przeciw ugryzieniom (na przykład przez kleszcze, pszczoły, komary i muchy)
- Dodatkowe skarpety – możesz przemoczyć nogi
- Gwizdek – ważny, gdy idziesz sam. Trzy krótkie gwizdki oznaczają, że masz kłopoty i potrzebujesz pomocy.
- Mapa i kompas – bardzo ważne podczas trudniejszych wędrówek



6. Co należy zrobić, jeśli się wpadnie w kłopoty podczas wędrówki?
- (A) zjeść wysokokaloryczną przekąskę
- (B) trzykrotnie zagwizdać na gwizdku
- (C) użyć więcej środka na owady
- (D) wzywać pomocy najgłośniejszym, jak się da

Popatrz na część zatytułowaną „Zachowanie bezpieczeństwa na jednodniowej wędrowce”. Wykorzystaj ją do odpowiedzi na pytania 7 i 8.

7. Co należy zrobić, żeby nie zmęczyć się zbyt szybko?

- (A) wyruszyć wcześniej
- (B) trzymać się wyznaczonych szlaków turystycznych
- (C) wyznaczyć sobie właściwe tempo marszu
- (D) zachować ostrożność podczas marszu

Zachowanie bezpieczeństwa na jednodniowej wędrowce

! **Wyrusź wcześniej.** Będziesz mieć mnóstwo czasu, żeby się nacieszyć wędrowaniem, i zdążysz wrócić przed zmrokiem.

! **Trzymaj się wyznaczonych szlaków turystycznych,** jeśli nie znasz okolicy.

! **Wyznacz sobie właściwe tempo.** Nie maszeruj zbyt szybko, żeby nie stracić sił. Wędrując w grupie, nie idź szybciej od najwolniej idącej osoby.

! **Zachowaj ostrożność podczas marszu.** Uwważaj na rzeczy, o które możesz się potknąć, takie jak ruchome kamienie, sterty liści i gałęzie. W miejscach, gdzie jest ślisko, idź ostrożnie. Jeśli musisz wejść do wody, sprawdź, czy nie jest za głęboka.

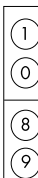
! **Uważaj na dziką przyrodę.** Patrz, gdzie stąpasz i siadasz, uważaj, gdy podnosisz gałęzie i kamienie. Nigdy nie podchodź do zwierząt w ich naturalnym środowisku. Nawet gdy wydają się miłutko i niegroźnie, mogą być nieprzewidywalne i bronić swojego terytorium.



WAŻNE: Powiedz komuś, dokąd się wybierasz i kiedy zamierzasz wrócić. To może pomóc, gdyby coś się stało i wpadłbyś w kłopoty. Daj znać tej osobie o swoim powrocie.

8. Dlaczego jest ważne, żeby powiedzieć komuś, kiedy zamierzasz wrócić z wędrowki?





Wykorzystaj informacje o wędrówkach w okolicach Wzgórza Widokowego, żeby odpowiedzieć na pytania od 9 do 12.

9. Jeśli planujesz najkrótszą wędrówkę, to którą trasę wybierzesz?
- (A) Ptasią Ścieżkę
- (B) Drogę do Wieży Obserwacyjnej
- (C) Szlak do Żabiego Potoku
- (D) Trasę wokół Wzgórza Widokowego



10. Dla kogo Droga do Wieży Obserwacyjnej byłaby najbardziej odpowiednią trasą?
- (A) Dla ludzi, którym się śpieszy.
- (B) Dla ludzi z małymi dziećmi.
- (C) Dla ludzi, którzy lubią obserwować ptaki.
- (D) Dla ludzi, którzy są sprawni i silni.

11. O czym mówią objaśnienia do mapy? Podaj **dwa** przykłady



1.



2.

12. Wykorzystaj mapę Wzgórza Widokowego i objaśnienia do mapy do zaplanowania wędrowki. Zaznacz trasę, którą byś wybrała/wybrał.

___ Ptasią Ścieżkę

___ Drogę do Wieży Obserwacyjnej

___ Szlak do Żabiego Potoku

___ Trasę wokół Wzgórza Widokowego

Na podstawie ulotki podaj **dwa** powody wyboru tej trasy.



1.



2.

2

1

0

8

9

2

1

0

8

9

Poprawne odpowiedzi na pytania wyboru

C, B, A, B, C, A, D

Klucz punktowania krótkich odpowiedzi

Pytanie 2. Na podstawie ulotki wymień dwie ciekawe rzeczy, które możesz zobaczyć na jednodniowej wędrownicy.

Cel: informacyjny, umiejętność: wyszukać w tekście informacje spełniające podane warunki

1 p. – Odpowiedź poprawna

Odpowiedź mówi o dwóch rzeczach z poniższej listy:

- rośliny / przyroda
- ptaki / zwierzęta / dzika przyroda
- jaskinie
- wodospady
- ukryte dolinki
- forty
- pozostałości budowli
- dowolny obiekt na mapie (np. wieża obserwacyjna, polana biwakowa, Żabi Potok)
- piękne okolice
- nowe miejsca
- wspaniałe widoki

0 p. – Odpowiedź niepoprawna

Odpowiedź mówi o mniej niż dwóch rzeczach z powyższej listy / jest ogólnikowa / nieadekwatna, np.:

- nowe ciekawe rzeczy.
- apteczka i nowe rzeczy.

Pytanie 3. O jakich dwóch rzeczach ulotka radzi Ci pamiętać, kiedy wędrujesz w grupie, a nie sam?

Cel: informacyjny, umiejętność: powiązać ze sobą i zinterpretować informacje podane w tekście i wnioski wyprowadzone z tekstu

2 p. – Odpowiedź poprawna

Odpowiedź mówi o liczeniu się z (1) możliwościami i (2) zainteresowaniami każdego członka grupy. Oba składniki mogą wystąpić w jednym zdaniu. Frazę „odpowiada każdemu” liczy się tylko raz. Przykłady:

- Każdy powinien móc nadążyć. Powinna być przyjemna i ciekawa dla każdego.
- Żeby iść tylko tak szybko, jak najwolniejsza osoba w grupie. Żeby zapytać każdego, gdzie chciałby pójść.
- Wybrać trasę, która odpowiada każdemu [domniemanie dostępności] i wszystkich interesuje.

1 p. – Odpowiedź częściowo poprawna

Odpowiedź mówi o liczeniu się albo z możliwościami, albo z zainteresowaniami każdego członka grupy.

0 p. – Odpowiedź niepoprawna

Odpowiedź nie mówi o liczeniu się ani z możliwościami, ani z zainteresowaniami każdego członka grupy, np.:

- Żeby zapakować apteczkę.
- Żeby trzymać się grupy.
- Żeby zawsze powiedzieć komuś, kiedy planujesz zakończenie wędrownicy.

Pytanie 8. Dlaczego jest ważne powiedzieć komuś, kiedy zamierzasz wrócić z wędrownicy?

Cel: informacyjny, umiejętność: wyciągnąć bezpośrednio wnioski z przesłanek zawartych w tekście

1 p. – Odpowiedź poprawna

Odpowiedź mówi, że nieprzyjście na czas sygnalizuje ludziom możliwe niebezpieczeństwo i pozwala zorganizować pomoc, np.:

- Bo gdy nie wrócisz na czas, ktoś będzie wiedział, że jest coś złego, i zorganizuje pomoc.
- Na wypadek, gdybyś się zgubił.

0 p. – Odpowiedź niepoprawna

Odpowiedź nie mówi tego / podaje powody nieadekwatne / powtarza pytanie, np.:

- Żeby wiedzieli, kiedy wrócisz. [dlaczego mają to wiedzieć?]
- Żeby wiedzieli, gdzie jesteś.
- Żeby wiedzieli, że się nie zgubiłeś.

Pytanie 11. O czym mówią Ci objaśnienia do mapy? Podaj dwa przykłady.

Cel: informacyjny, umiejętność: zbadać i ocenić treść, język i układ tekstu

2 p. – Odpowiedź poprawna

Odpowiedź podaje dwa elementy z poniższej listy:

- ile czasu wymaga każda trasa
- jak trudna jest każda trasa
- oznaczenia każdego szlaku (którędy iść / jakim szlakiem iść / gdzie to jest)
- opis każdej trasy
- która trasa jest dobra dla mnie /gdzie jest najlepsze miejsce, żeby tam pójść
- która trasa jest najkrótsza, najdłuższa, najbardziej ambitna
- dowolne, ale konkretne fakty z tabeli związane z którąś z tras

1 p. – Odpowiedź częściowo poprawna

Odpowiedź podaje tylko jeden element z powyższej listy.

0 p. – Odpowiedź niepoprawna

Odpowiedź nie podaje żadnej informacji, ani konkretnej, ani ogólnej, którą można wydobyć z objaśnienia do mapy, np.:

- Jak używać mapy.
- Gdzie zaczyna się szlak.

Pytanie 12. Zaplanuj swoją wędrowkę, korzystając z mapy Wzgórza Widokowego i objaśnienia do mapy. Zaznacz trasę, którą byś wybrała / wybrał.

- Ptasia Ścieżka
- Droga do Wieży Obserwacyjnej
- Szlak do Żabiego Potoku
- Trasa wokół Wzgórza Widokowego

Na podstawie ulotki podaj dwa powody wyboru tej trasy.

Cel: informacyjny, umiejętność: powiązać ze sobą i zinterpretować informacje podane w tekście i wnioski wyprowadzone z tekstu

2 p. – Odpowiedź poprawna

Odpowiedź podaje wybraną trasę oraz dwa powody wyboru. Powody mogą się odnosić do samej mapy lub do tekstu objaśnień do mapy, ale muszą się zgadzać z charakterem wybranej trasy – np. powód: „Lu-

bię dziką przyrodę” jest nieodpowiedni dla Drogi do Wieży Obserwacyjnej. Przykłady:

- Ptasia Ścieżka. Jest najłatwiejsza i najkrótsza i można obserwować ptaki / lubię obserwować ptaki.
- Droga do Wieży Obserwacyjnej. Uważam, że są tam najlepsze widoki i jest najtrudniejsza.
- Szlak do Żabiego Potoku. Jest gdzie zjeść posiłek. Po drodze można się zatrzymać i obserwować ptaki w rezerwacie.
- Trasa wokół Wzgórza Widokowego. Można okrążyć stary fort. Jest dłuższa, więc ma więcej widoków.

1 p. – Odpowiedź częściowo poprawna

Odpowiedź podaje wybraną trasę oraz jeden powód wyboru lub dwa powody tej samej natury, np.:

- Ptasia Ścieżka. Trwa dwie godziny. Jest najkrótsza.

0 p. – Odpowiedź niepoprawna

Odpowiedź podaje wybraną trasę albo jej nie podaje oraz nie podaje powodu wyboru / podaje powód ogólnikowy / nieadekwatny do wybranej trasy, np.:

- Lubię spacerować.
- Wygląda ciekawie.
- Ptasia Ścieżka. To najdłuższa wędrowka.
- Mogę podziwiać przyrodę.
- Będę mógł poćwiczyć.

Omówienie pytań

O czym opowiada tekst

Odkryj przyjemność jednodniowych wędrówek to tekst informacyjno-perswazyjny. Tekst jest broszurą/ulotką, która zachęca do wędrówek, wskazując na ich walory poznawcze i zdrowotne, a także rozrywkowe. W dalszej części tekst przypomina o zasadach bezpieczeństwa w czasie wypraw, a także mówi o sposobie planowania wycieczki i przygotowywania niezbędnego bagażu. Na końcu tekstu znajduje się mapa z objaśnieniami mająca dać wyobrażenie na temat trasy wędrówki i wybierania miejsc wartych obejrzenia.

Wskazówka

Przy dalszej pracy z tematami poruszonymi w tekście przydatne mogą być inne teksty informacyjne, krótkie broszury i ulotki. Można poprosić uczniów o przygotowanie krótkiej ulotki na temat jakiegoś wydarzenia, np. zbiórki rzeczy do schroniska dla psów, dyskoteki szkolnej itp.

W badaniu PIRLS 2011 do tego tekstu użytkowego dołączono 12 zadań: 7 zadań zamkniętych i 5 otwartych. Polscy uczniowie dobrze poradzi sobie z zadaniami: w większości (7 zadań) wynik przekracza średnią międzynarodową, natomiast 5 zadań wypadło poniżej średniej międzynarodowej.

Pytanie 4

Która część ulotki mówi o dostosowaniu ubioru do panującej pogody?

Odpowiedź jest poprawna, jeśli uczeń wybiera właściwą odpowiedź spośród podanych, czyli „Planowanie jednodniowej wędrówki”.

Co uczeń musi zrobić, by wykonać to zadanie?

Uczeń musi wyszukać informację w tekście – znajduje się ona w trzecim podpunkcie części pt. „Planowanie jednodniowej wędrówki” i brzmi: „Oceń warunki atmosferyczne i sprawdź prognozę pogody. Ubierz się odpowiednio do pogody”. Zadanie nie jest skomplikowane – informacja jest podana wprost, jednak polscy uczniowie uzyskali wynik poniżej średniej międzynarodowej.

| | Średnia międzynarodowa | Polska |
|--|------------------------|--------|
| Odsetek uczniów, którzy udzielili odpowiedzi poprawnej | 55,4 | 49,1 |

Pytanie 6

Co należy zrobić, jeśli się wpadnie w kłopoty podczas wędrowki?

Odpowiedź jest poprawna, jeśli uczeń wybiera właściwą odpowiedź spośród podanych, czyli odpowiedź B: „trzykrotnie zagwizdać na gwizdku”.

Co uczeń musi zrobić, by wykonać to zadanie?

Uczeń musi znaleźć w tekście właściwą informację. Znajduje się ona w przedostatnim podpunkcie części zatytułowanej „Spis bagażu”: „Gwizdek – ważny, gdy idziesz sam. Trzy krótkie gwizdki oznaczają, że masz kłopoty i potrzebujesz pomocy”. Dla ułatwienia do zadań 5 i 6 dołączono odpowiedni fragment i poinformowano uczniów, aby te zadania rozwiązywali, wykorzystując podaną część tekstu. Polscy uczniowie gorzej poradzi sobie z odszukaniem niezbędnej informacji, uzyskali wyniki poniżej średniej międzynarodowej.

| | Średnia międzynarodowa | Polska |
|--|------------------------|--------|
| Odsetek uczniów, którzy udzielili odpowiedzi poprawnej | 73,6 | 69,5 |

Pytanie 8

Dlaczego jest ważne, żeby powiedzieć komuś, kiedy zamierzasz wrócić z wędrowki?

Odpowiedź jest poprawna, jeśli uczeń wyciąga bezpośrednie wnioski z przesłanek zawartych w tekście – pisze o tym, że nieprzyjście na czas sygnalizuje innym ludziom możliwe niebezpieczeństwo i pozwala zorganizować pomoc.

Co uczeń musi zrobić, by wykonać to zadanie?

Zadanie wymaga od ucznia wyszukania informacji-przesłanek i wyciągnięcia z nich prostego wniosku. Do zadań 7 i 8 również dołączono odpowiedni fragment i zasugerowano jego wykorzystanie. To fragment pt. „Zachowanie bezpieczeństwa na jednodniowej wędrowce”. W końcowej jego części znajdujemy słowa: „WAŻNE: Powiedz komuś, dokąd się wybierasz i kiedy zamierzasz wrócić. To może pomóc, gdyby coś się stało i wpadłbyś w kłopoty. Daj znać tej osobie o swoim powrocie”.

Zadanie jest nieco bardziej złożone od innych, ale mamy w tekście wyraźne podkreślenie słowa „WAŻNE”, co powinno naprowadzić uczniów na potrzebną informację. Niestety polscy uczniowie i w tym zadaniu wypadli poniżej średniej międzynarodowej.

| | Średnia międzynarodowa | Polska |
|--|------------------------|--------|
| Odsetek uczniów, którzy udzielili odpowiedzi poprawnej | 58,1 | 54,3 |

Pytanie 10

Dla kogo Droga do Wieży Obserwacyjnej byłaby najbardziej odpowiednią trasą?

Odpowiedź jest poprawna, jeśli uczeń zauważa, że mapa wraz z objaśnieniami wyraźnie skłania do wybrania spośród czterech podanych opcji odpowiedzi D: „Dla ludzi, którzy są sprawni i silni”.

Co uczeń musi zrobić, by wykonać to zadanie?

Zadanie wymaga od ucznia połączenia informacji zawartych na mapie i dołączonych do mapy objaśnień, uczeń musi dokonać prostego wnioskowania. Mapa została ponownie dołączona do zadań 9–12, co znacznie ułatwia rozwiązanie zadania.

Wzgórze Widokowe **Zbadaj Wzgórze Widokowe**

Planowanie jednodniowej wędrowki

| Objaśnienia do mapy | | | | |
|--------------------------------|-------|-----------------------------------|--|---|
| Nazwa trasy | Szlak | Czas | Poziom | Opis |
| Ptasia Ścieżka | ■ ■ ■ | 2 godziny | Łatwa. Dostępna dla osób na wózkach | Obejdź rezerwat ptaków. |
| Droga do Wieży obserwacyjnej | | od 2 do 2,5 godzin w jedną stronę | Trudna | Wejść na Wzgórze Widokowe i podziwaj widok ze szczytu. |
| Szlak do Żabiego Potoku | | 3 godziny | Średnio trudna | Wędruj do Polany Biwakowej nad Żabim Potokiem. |
| Trasa wokół Wzgórza Widokowego | ■■■■■ | 5 godzin | Średnio trudna | Wędruj wokół Wzgórza Widokowego do Fortu przy Starej Skale. |

Droga do Wieży Obserwacyjnej została oznaczona jako trudna, a czas wędrowki w jedną stronę wynosi ok. 2 godzin, a nawet 2,5 godziny – utrudnieniem jest fakt, że przy tej trasie podano częściowy czas wędrowki, a przy pozostałych trasach czas całkowity. Uczeń musi ten fakt zauważyć i wyciągnąć odpowiednie wnioski.

Polscy uczniowie w tym zadaniu wypadli niestety zdecydowanie poniżej średniej międzynarodowej.

| | Średnia międzynarodowa | Polska |
|--|------------------------|--------|
| Odsetek uczniów, którzy udzielili odpowiedzi poprawnej | 60,4 | 48,0 |

Pytanie 12

Wykorzystaj mapę Wzgórza Widokowego i objaśnienia do mapy do zaplanowania wędrowki. Zaznacz trasę, którą byś wybrała/wybrał.

___ Ptasią Ścieżkę

___ Drogę do Wieży Obserwacyjnej

___ Szlak do Żabiego Potoku

___ Trasę wokół Wzgórza Widokowego

Na podstawie ulotki podaj dwa powody wyboru tej trasy.

Odpowiedź jest całkowicie poprawna, jeśli uczeń podaje wybraną trasę oraz dwa powody jej wyboru. Powody mogą się odnosić do samej mapy lub do tekstu objaśnień do mapy, ale muszą się zgadzać z charakterem wybranej trasy.

Odpowiedź jest częściowo poprawna, jeśli uczeń podaje wybraną trasę oraz jeden powód wyboru.

Co uczeń musi zrobić, by wykonać to zadanie?

Uczeń musi umiejętnie powiązać ze sobą i zinterpretować informacje podane w tekście i wnioski wyprowadzone z tekstu. To zadanie jest podobne do zadania 10, jednakże odwołuje się do osobistych preferencji ucznia. Uczeń musi wyczytać z mapy i/lub objaśnień interesujące go fakty i swój wybór uzasadnić, nie zapominając o specyfice wybranej trasy. To zadanie polscy uczniowie rozwiązyali lepiej, uzyskali wynik wyższy niż średnia międzynarodowa. Warto zauważyć, że dane wskazują na wysoki poziom trudności zadania.

| | Średnia międzynarodowa | Polska |
|---|------------------------|--------|
| Odsetek uczniów, którzy udzielili odpowiedzi całkowicie poprawnej | 32,7 | 38,3 |
| Odsetek uczniów, którzy udzielili odpowiedzi częściowo poprawnej | 60,1 | 66,9 |

Zagadka **WIELKIEGO** zęba

Skamieniałości to pozostałości roślin i zwierząt, które żyły na Ziemi bardzo dawno temu. Ludzie znajdują skamieniałości od tysięcy lat w skałach, klifach i nad jeziorami. Dziś wiemy, że niektóre z tych skamieniałości to szczątki dinozaurów.



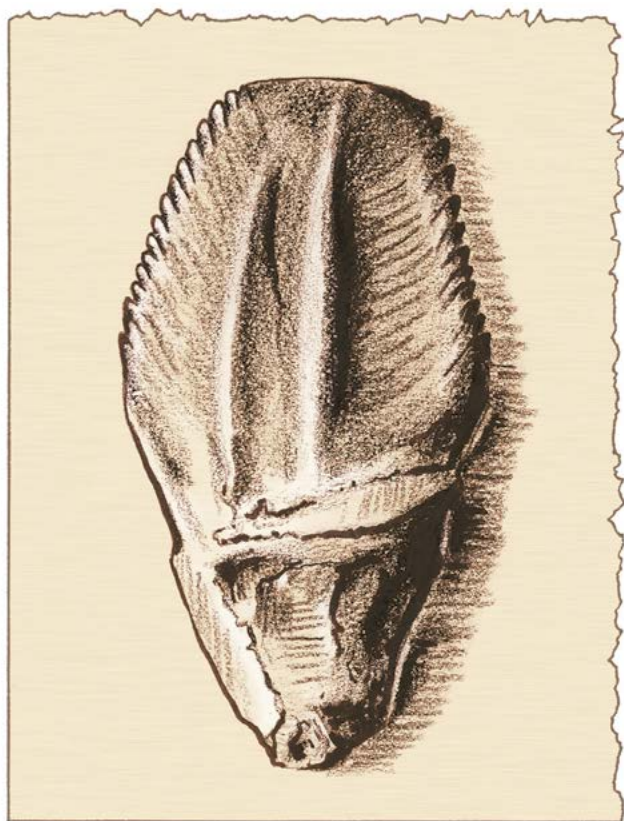
Ludzie od dawna znajdowali wielkie skamieniałości, ale nie wiedzieli, co to jest. Niektórzy myśleli, że to duże kości pozostałe po wielkich zwierzętach, które kiedyś widzieli albo o których czytali – takich jak hipopotamy czy słonie. Ale niektóre ze znajdujących kości były zbyt wielkie, by mogły należeć do największych nawet słoni czy hipopotamów. Te ogromne kości sprawiły, że niektórzy ludzie zaczęli wierzyć w olbrzymy.

Kilkaset lat temu Francuz Bernard Palissy doszedł do nowej idei. Był on sławnym garncarzem. Przystępując do wytwarzania garnków, znalazł w glinie wiele małych skamieniałości. Zbadał je i ogłosił, że to są pozostałości żywych stworzeń. To jeszcze nie była nowa idea. Ale Bernard Palissy napisał również, że niektórych z tych stworzeń nie ma już na Ziemi. Zupełnie zniknęły. Wymarły.

Czy Bernard Palissy otrzymał nagrodę za swoje odkrycie? Nie! Za głoszenie swoich idei trafił do więzienia.

W miarę upływu czasu ludzie stawali się bardziej gotowi na przyjęcie nowych idei na temat świata, jaki istniał bardzo dawno temu.

W latach 20. dziewiętnastego wieku znaleziono w Anglii ogromny skamieniały ząb. Powiadają, że Mary Ann Mantell, żona Gideona Mantella, znawcy skamieniałości, zobaczyła podczas spaceru coś, co wyglądało jak olbrzymi kamienny ząb. Mary Ann Mantell wiedziała, że wielki ząb był skamieniałością, i wzięła go do domu, żeby pokazać mężowi.



Kiedy Gideon Mantell rzucił okiem na skamieniały ząb, pomyślał, że należy do roślinożercy, ponieważ miał płaską powierzchnię poprzecinaną bruzdami. Był również starty od przeżuwania pożywienia. Był niemal tak duży jak ząb słonia, ale go w ogóle nie przypominał.

Rysunek skamieniałego zęba (wielkość naturalna)

Gideon Mantell stwierdził, że skała przylegająca do skamieniałego zęba była bardzo stara. Wiedział również, że w takich skałach już wcześniej znajdowano skamieniałości gadów. Czy ten ząb mógł należeć do olbrzymiego roślinożernego gada, który przeżuwał pokarm? Do gatunku gadów, który już wymarł?

Gideon Mantell głowił się nad pochodzeniem wielkiego zęba. Żaden ze znanych mu gadów nie przeżuwał pokarmu. Wszystkie połykały pożywienie, więc ich zęby nie ulegały ścieraniu. To była prawdziwa zagadka.

Gideon Mantell zabrał znalezisko do muzeum w Londynie, żeby pokazać je innym naukowcom. Żaden z nich nie zgodził się, że to może być ząb wielkiego gada.

Gideon Mantell próbował znaleźć gada o podobnym uzębieniu. Przez długi czas bez powodzenia. Pewnego dnia spotkał naukowca, który badał iguany. Iguana to duży roślinożerny gad występujący w Ameryce Środkowej i Południowej. Jego długość może dochodzić do dwóch metrów. Naukowiec pokazał Gideonowi Mantellowi ząb iguany. To było to! Zęby iguany wyglądały dokładnie tak jak tajemnicze znalezisko, tyle że skamieniały ząb był o wiele większy.

Iguana



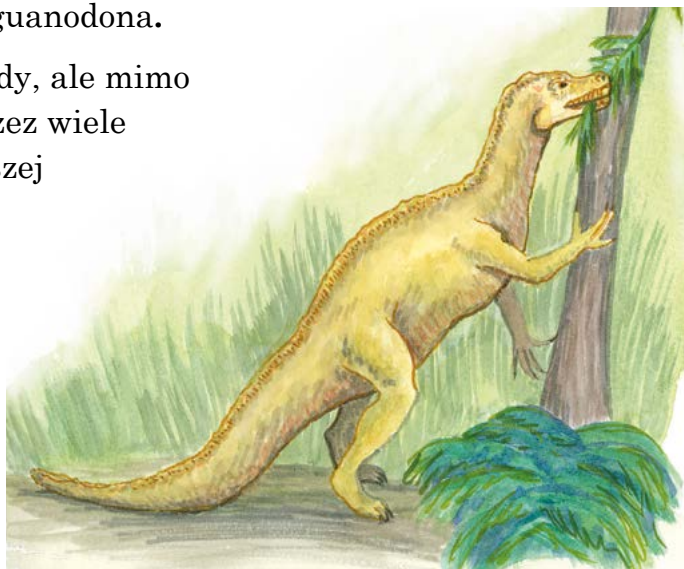
Rysunek zęba iguany pochodzący z notesu

Gideona Mantella (wielkość naturalna)



Wiele lat później udało się odnaleźć kilka kompletnych szkieletów iguanodona. Miały one jedynie dziewięć metrów długości. Budowa kości wskazywała, że ten gad często chodził na tylnych nogach. A to, co według Gideona Mantella było rogiem, naprawdę okazało się ostrym kolcem na jego „kciuku”. Na podstawie tych odkryć naukowcy zmienili swoje wyobrażenia o wyglądzie iguanodona.

Gideon Mantell popełniał błędy, ale mimo to dokonał ważnego odkrycia. Przez wiele lat, które upłynęły od jego pierwszej idei, że skamieniały ząb mógł należeć do roślinożernego gada, Gideon Mantell zbierał dowody, by wykazać, że miał rację. Ostrożnie snuł też przypuszczenia. W końcu okazał się jednym z pierwszych ludzi, którzy dowiedli, że dawno temu Ziemię zamieszkiwały olbrzymie gady. I że później wymarły.



Tak naukowcy wyobrażają sobie dziś iguanodona.

Kilkaset lat wcześniej Bernard Palissy został uwięziony za głoszenie niemal tego samego. Ale to Gideon Mantell zdobył sławę. Jego odkrycie wzbudziło w ludziach zainteresowanie tymi ogromnymi gadami.

W 1842 roku naukowiec Richard Owen postanowił jakoś nazwać te wymarłe gady. Nazwał je *dinosauria*, co znaczy „strasznie wielkie jaszczurki”. Dziś nazywamy je dinozaurami.

Pytania**Zagadka wielkiego zęba**

1. Co to jest skamieniałość?
- (A) powierzchnia skał i klifów
 - (B) kości olbrzyma
 - (C) pozostałości organizmów żyjących w bardzo dawnych czasach
 - (D) zęby słoni

2. Na podstawie przeczytanego tekstu wyjaśnij, dlaczego dawno temu niektórzy ludzie zaczęli wierzyć w olbrzymy.



3. Gdzie Bernard Palissy znalazł skamieniałości?

- (A) na klifach
- (B) w glinie
- (C) nad rzeką
- (D) na ścieżce



4. Na czym polegała nowa idea Bernarda Palissy?



5. Dlaczego Bernard Palissy został uwięziony?

- A Bo ludzie nie byli gotowi na przyjęcie nowych idei.
- B Bo ukradł ideę Gideonowi Mantellowi.
- C Bo pozostawił małe skamieniałości w swoich garnkach.
- D Bo we Francji nie wolno było badać skamieniałości.

6. Kto znalazł w Anglii skamieniały ząb?

- A Bernard Palissy
- B Mary Ann Mantell
- C Richard Owen
- D Gideon Mantell

1

0



8

9

7. Coś, co Gideon Mantell wiedział o gadach, sprawiało, że głowił się nad pochodzeniem wielkiego zęba. Co to była za wiedza?

- (A) Że gady nie mają zębów.
- (B) Że gady znajdowano pod skałami.
- (C) Że gady żyły dawno temu.
- (D) Że gady połykają pożywienie.

8. Gideon Mantell myślał, że ząb mógł należeć do różnych grup zwierząt. Uzupełnij tabelę, wpisując, co pozwalało mu tak myśleć.

| | Grupa zwierząt | Co pozwalało mu tak myśleć |
|---|-----------------|--|
| | Roślinożerca | Ząb miał płaską powierzchnię poprzecinaną bruzdami |
|  1 | Ogromne zwierzę | |
|  1 | Gad | |

1
0
8
9

1
0
8
9

9. Po co Gideon Mantell zabrał ząb do muzeum?

- A Żeby spytać, czy skamieniałość jest własnością muzeum.
- B Żeby udowodnić, że jest znawcą skamieniałości.
- C Żeby dowiedzieć się, co naukowcy sądzą o jego idei.
- D Żeby porównać ząb z innymi zębami w muzeum.

10. Naukowiec pokazał Gideonowi Mantellowi ząb iguany. Dlaczego było to takie ważne dla Gideona Mantella?






11. Co wykorzystał Gideon Mantell, gdy próbował odtworzyć wygląd iguanodona?

- A kości, które zgromadził
- B idee innych naukowców
- C ilustracje z książek
- D zęby innych gadów

12. Obejrzyj dwa rysunki iguanodona. Co pomagają zrozumieć?



13. Późniejsze odkrycia udowodniły, że Gideon Mantell mylił się w sprawie wyglądu iguanodona. Uzupełnij tabelę.

| | Co Gideon Mantell myślał o wyglądzie iguanodona | Co dzisiejsi naukowcy myślą o wyglądzie iguanodona |
|---|---|--|
|  | Iguanodon poruszał się na czterech nogach. | |
|  | | Iguanodon miał kolec na kciuku. |
|  | Iguanodon miał około 30 metrów długości. | |

2
1
0
8
9

1
0
8
9

1
0
8
9

1
0
8
9

Poprawne odpowiedzi na pytania wyboru

C, B, A, B, D, C, A

Klucz punktowania krótkich odpowiedzi

Pytanie 2. Na podstawie przeczytanego tekstu wyjaśnij, dlaczego dawno temu niektórzy ludzie zaczęli wierzyć w olbrzymy.

Cel: informacyjny, umiejętność: wyciągnąć bezpośrednio wnioski z przesłanek zawartych w tekście

1 p. – Odpowiedź poprawna

Odpowiedź mówi, że ludzie uwierzyli w olbrzymy, żeby wyjaśnić pochodzenie wielkich kości / szkieletów / skamieniałości, które znajdowali. Przykłady:

- Znaleźli kości zbyt duże, żeby mogły należeć do czegoś, co znali.
- Znaleźli wielkie kości, za duże nawet jak na największego hipopotama.
- Znajdowali ogromne kości, za duże na słonia.

0 p. – Odpowiedź niepoprawna

Odpowiedź nie mówi tego, np.:

- Olbrzymy są naprawdę duże.
- Znaleźli rzeczy, które musiały należeć do olbrzymów.
- Znaleźli kości dinozaura.

Pytanie 4. Na czym polegała nowa idea Bernarda Palissy?

Cel: informacyjny, umiejętność: wyciągnąć bezpośrednio wnioski z przesłanek zawartych w tekście

1 p. – Odpowiedź poprawna

Odpowiedź mówi: na tym, że skamieniałości pochodzą od zwierząt, które / wyginęły / wymarły / już nie żyją na Ziemi. Przykłady:

- Skamieniałości mogły pochodzić od wymarłych zwierząt.
- Niektóre należały do stworzeń, które już nie żyją na ziemi.
- Jego idea mówiła, że niektóre zwierzęta całkiem wyginęły!

0 p. – Odpowiedź niepoprawna

Odpowiedź mówi tylko, że skamieniałości należały do żyjących stworzeń, lub informuje o pracy Palissy'ego. Przykłady:

- Skamieniałości pozostały z żywych stworzeń.
- Znalazł skamieniałości w swojej glinie.
- Był sławnym garncarzem.
- Badał skamieniałości.
- Ze dinozaury naprawdę żyły na Ziemi.

Pytanie 8. Gideon Mantell sądził, że ząb mógł należeć do różnych grup zwierząt. Uzupełnij tabelę, wpisując, co pozwalało mu tak sądzić.

Cel: informacyjny, umiejętność: powiązać ze sobą i zinterpretować informacje podane w tekście i wnioski wyprowadzone z tekstu

Ogromne zwierzę

1 p. – Odpowiedź poprawna

Odpowiedź mówi, że ząb /skamielina był wielki / wielki jak ząb słonia

0 p. – Odpowiedź niepoprawna

Odpowiedź nawiązuje do innych części tekstu niż ta, która mówi o hipotezach Gideona. Niepoprawna jest też odpowiedź, że ząb wyglądał jak ząb słonia. Przykłady:

- Niektórzy myśleli, że duże kości pozostały po wielkich zwierzętach.
- Był starty.

Gad

1 p. – Odpowiedź poprawna

Odpowiedź mówi, że ząb znajdował się w tych skałach, w których wcześniej znajdowano skamieniałości gadów, lub że ząb przypominał ząb gada lub iguany.

0 p. – Odpowiedź niepoprawna

Odpowiedź nie mówi tego, np.:

- Je rośliny.
- Gady połykają pokarm.

Pytanie 10. Dlaczego obejrzenie zęba iguany wiele znaczyło dla Gedeona Mantella?

Cel: informacyjny, umiejętność: powiązać ze sobą i zinterpretować informacje podane w tekście i wnioski wyprowadzone z tekstu

1 p. – Odpowiedź poprawna

Odpowiedź mówi, że ząb iguany potwierdzał przypuszczenie Mantella, że skamieniały ząb należał do wielkiego gada, np.:

- Ząb iguany świadczył, że jego skamieniałość mogła pochodzić od gada.
- Pomogło mu odkryć, do jakiego gatunku zwierząt należał ząb.
- Ząb wykazał, że miał rację.

lub mówi, że ząb iguany wyglądał podobnie jak skamieniały ząb, np.:

- Był płaski i miał bruzdy.
- Ząb iguany wyglądał jak skamieniały ząb.
- Zobaczył, że oba wyglądają tak samo.
- Mógł powiedzieć, że to taki sam.
- Poświęcił lata na poszukiwania pasującego zęba.

0 p. – Odpowiedź niepoprawna

Odpowiedź nie mówi tego.

- Chciał być sławny.
- Myślał, że obejrzenie zęba iguany mogłoby być ciekawe.
- Chciał się więcej dowiedzieć o gadach.
- Chciał porównać zęby. [*nie wiadomo po co*]

Pytanie 12. Obejrzyj dwa rysunki iguanodona. Co pomagają zrozumieć?

Cel: informacyjny, umiejętność: zbadać i ocenić treść, język i układ tekstu

2 p. – Odpowiedź poprawna

Odpowiedź mówi, że rysunki ukazują różne poglądy / zmianę poglądów naukowych na iguanodona, np.:

- Że dzisiaj uczeni uważają, że iguanodon wyglądał inaczej, niż myślał Mantell.
- Pokazują, jak zmieniały się przekonania o wyglądzie iguanodona.
- Jak zmieniło się pojęcie o iguanodonie.
- Że różni ludzie mieli różne poglądy na to, jak on wyglądał.
- Gideon Mantell myślał, że kości świadczą o tym, że iguanodon chodził na czterech łapach, ale później uczeni zmienili zdanie.

lub że rysunki ukazują ludzkie błędy, np.:

- Że Gideon źle wymyślił niektóre rzeczy.
- Ludzie czasem popełniają błędy.

1 p. – Odpowiedź częściowo poprawna

Odpowiedź mówi ogólnie o różnicach w wyglądzie iguanodona na obu rysunkach, ale nie mówi o zmianie poglądów. Przykłady:

- Żeby pokazać, że wyglądają inaczej.

lub mówi o konkretnej różnicy między oboma rysunkami, ale nie mówi o zmianie poglądów, np.:

- Jeden ma cztery nogi, drugi ma dwie.

lub mówi o funkcji jednego rysunku, ale nie mówi o zmianie poglądów, np.:

- Że Gideon myślał, że on miał róg.

0 p. – Odpowiedź niepoprawna

Odpowiedź nie mówi tego lub mówi o jakiejś cesze jednego rysunku / wspólnej cesze obu rysunków, przypisuje różnice zmianom iguanodona, a nie zmianom poglądów, mówi o różnicach między dwoma gatunkami / odmianami iguanodona. Przykłady:

- Żeby pokazać, jak one wyglądały.
- Pomagają zrozumieć, jak iguanodon zmieniał się w ciągu tych lat.
- Pokazują, że one jedzą rośliny.
- One mają 4 nogi.

Pytanie 13. Późniejsze odkrycia udowodniły, że Gideon Mantell mylił się, odtwarzając wygląd iguanodona. Uzupełnij tabelę.

Cel: informacyjny, umiejętność: powiązać ze sobą i zinterpretować informacje podane w tekście i wnioski wyprowadzone z tekstu

Iguanodon poruszał się na czterech nogach

1 p. – Odpowiedź poprawna

Odpowiedź mówi, że iguanodon (czasem) poruszał się / stawał na dwóch (tylnych) nogach.

0 p. – Odpowiedź niepoprawna

Odpowiedź nie mówi o tym.

Iguanodon miał kolec na kciuku.

1 p. – Odpowiedź poprawna

Odpowiedź mówi, że iguanodon miał róg / kolec na głowie / nosie

0 p. – Odpowiedź niepoprawna

Odpowiedź nie mówi o tym.

Iguanodon miał ponad 30 metrów długości

1 p. – Odpowiedź poprawna

Odpowiedź mówi, że iguanodon miał 9 metrów długości.

0 p. – Odpowiedź niepoprawna

Odpowiedź nie mówi o tym.

Omówienie pytań

O czym opowiada tekst

Zagadka wielkiego zęba jest tekstem popularnonaukowym wyjaśniającym, czym są skamieniałości, opisującym nowe idee, które narodziły się w związku ze znajdowaniem skamieniałości – idee, które doprowadziły do odkrycia, że niegdyś Ziemię zamieszkiwały olbrzymie gady, nazwane potem dinozaurami. W tekście znajdują się rysunki, które ukazują skamieniałości oraz powstałe na podstawie przedstawionych skamieniałości wyobrażenia ludzi na temat zwierząt zamieszkujących niegdyś Ziemię.

Wskazówka

Przy dalszej pracy z tematami poruszonymi w tekście przydatne mogą być inne teksty o dinozaurach, innych wymarłych zwierzętach, niezwykłych odkryciach związanych ze światem zwierząt, skamieniałościach itp.

W badaniu PIRLS 2011 do tego tekstu użytkowego dołączono 13 zadań: 7 zadań zamkniętych i 6 otwartych. Polscy uczniowie niezbyt dobrze poradzili sobie z zadaniami do tego tekstu: tylko w 3 zadaniach osiągnęli wynik nieznacznie przekraczający średnią międzynarodową, reszta zadań wypadła poniżej tej średniej, czasami dużo poniżej.

Pytanie 2

Na podstawie przeczytanego tekstu wyjaśnij, dlaczego dawno temu niektórzy ludzie zaczęli wierzyć w olbrzymy.

Odpowiedź jest poprawna, jeśli uczeń pisze, że niektórzy ludzie wierzyli w olbrzymy, bo tak tłumaczyli pochodzenie ogromnych skamieniałości.

Co uczeń musi zrobić, by wykonać to zadanie?

Uczeń musi samodzielnie wyciągnąć i zapisać odpowiednie wnioski z przesłanek zawartych w tekście. Te przesłanki znajdują się w pierwszym akapicie tekstu, mowa tam o znajdowaniu wielkich kości, za wielkich, aby mogły być to kości znanych żyjących zwierząt, takich jak hipopotamy czy słonie. Na końcu akapitu znajduje się zdanie, które wprost mówi o tym, że te wielkie skamieniałości sprawiły, iż niektórzy zaczęli wierzyć w olbrzymy.

| | Średnia międzynarodowa | Polska |
|--|------------------------|--------|
| Odsetek uczniów, którzy udzielili odpowiedzi poprawnej | 53,3 | 43,5 |

Pytanie 4

Na czym polegała nowa idea Bernarda Palissy?

Odpowiedź jest poprawna, jeśli uczeń umiejętnie wyciąga bezpośrednie wnioski z przesłanek zawartych w tekście – pisze o tym, że skamieniałości pochodzą od zwierząt, które wyginęły/ wymarły/ już nie żyją na Ziemi.

Co uczeń musi zrobić, by wykonać to zadanie?

Uczeń musi uważnie przeczytać akapit o odkryciach i teoriach francuskiego garncarza, a następnie dokonać selekcji informacji. Trudnością dla uczniów mogło okazać się to, że fragment dotyczy idei Palissy'ego, która nie jest nowa (że wielkie kości należą do żyjących zwierząt), a następnie przedstawia całkiem nową ideę (że kości należały do zwierząt całkowicie wymarłych). Zadanie okazało się dla polskich uczniów bardzo trudne. Niska średnia międzynarodowa wskazuje jednak, że wszystkim uczniom to zadanie sprawiło kłopot.

| | Średnia międzynarodowa | Polska |
|--|------------------------|--------|
| Odsetek uczniów, którzy udzielili odpowiedzi poprawnej | 24,7 | 14,4 |

Pytanie 7

Coś, co Gideon Mantell wiedział o gadach, sprawiało, że głowił się nad pochodzeniem wielkiego zęba. Co to była za wiedza?

Odpowiedź jest poprawna, jeśli uczeń zgodnie z tekstem wskazuje odpowiedź spośród czterech podanych – że gady połykają pożywienie.

Co uczeń musi wiedzieć, by wykonać to zadanie?

Zadanie, mimo że zawiera odpowiedzi do wyboru, wymaga od ucznia sprawnego poruszania się po tekście popularnonaukowym pełnym nowych informacji. Uczeń musi wyszukać odpowiednie informacje i je trafnie połączyć oraz zinterpretować. Najpierw należy znaleźć informację o tym, jak wyglądał ząb znaleziony przez żonę Mantella (że był wielki, że należał do roślinożercy, że był starty od przeżuwania pokarmu), dalej o tym, że w starych skałach znajdowano skamieniałości gadów, wreszcie informację o tym, że gady znane Mantellowi połykały, a nie przeżuwały pokarm. Te informacje nie znajdują się w bezpośrednim sąsiedztwie w tekście, stąd problemy z udzieleniem poprawnej odpowiedzi. Dodatkowym kłopotem może okazać się sformułowanie „głowił się”. Uczeń musi zrozumieć poprawnie to sformułowanie, żeby rozwiązać zadanie. Jak widać, polscy uczniowie w porównaniu z innymi niezbyt dobrze poradzi sobie z zadaniem.

| | Średnia międzynarodowa | Polska |
|--|------------------------|--------|
| Odsetek uczniów, którzy udzielili odpowiedzi poprawnej | 57,1 | 39,2 |

Pytanie 10

Naukowiec pokazał Gideonowi Mantellowi ząb iguany. Dlaczego było to takie ważne dla Gideona Mantella?

Odpowiedź jest poprawna, jeśli uczeń umiejętnie wiąże ze sobą i interpretuje informacje podane w tekście i wnioski wyprowadzone z tekstu: pisze, że ząb iguany potwierdzał przypuszczenie Mantella, że skamieniały ząb należał do wielkiego gada.

Co uczeń musi zrobić, by wykonać to zadanie?

Zadanie wymaga od ucznia połączenia wielu informacji z tekstu (znalezienie zęba, wygląd zęba, wiedza Mantella na temat gadów, związane z tym dylematy, wreszcie zobaczenie zęba iguany), wyprowadzenia wniosków (gady mogą przeżuwać jedzenie) i ich zinterpretowania (to oznacza, że ząb należał do wymarłego wielkiego gada).

Wynik polskich uczniów jest sporo niższy od średniej międzynarodowej.

| | Średnia międzynarodowa | Polska |
|--|------------------------|--------|
| Odsetek uczniów, którzy udzielili odpowiedzi poprawnej | 34,0 | 18,4 |

Pytanie 12

Obejrzyj dwa rysunki iguanodona. Co pomagają zrozumieć?

Odpowiedź jest poprawna, jeśli uczeń wykazuje się umiejętnością zbadania i oceny treści, języka i układu tekstu: uczeń podaje, że rysunki ukazują różne poglądy/zmianę poglądów naukowych dotyczących iguanodona, np. że dzisiaj uczeni uważają, że iguanodon wyglądał inaczej, niż myślał Mantell.

Odpowiedź jest częściowo poprawna, jeśli uczeń pisze ogólnie o różnicach w wyglądzie iguanodona na obu rysunkach, ale nie wspomina o zmianie poglądów: np. Gideon myślał, że on miał róg.

Co uczeń musi zrobić, by wykonać to zadanie?

Uczeń musi zrozumieć sens całego tekstu, połączyć informacje z tekstu z informacjami zawartymi w rysunkach, dostrzec ewolucję idei Mantella, zrozumieć, że Mantell się mylił, ale nie miał dostępu do późniejszych odkryć. To zadanie okazało się bardzo trudne, wymagało wielu różnych operacji myślowych. Niska średnia międzynarodowa wskazuje na poziom komplikacji zadania. Polscy uczniowie poradzili sobie z tym zadaniem lepiej i uzyskali wynik powyżej średniej międzynarodowej.

| | Średnia międzynarodowa | Polska |
|---|------------------------|--------|
| Odsetek uczniów, którzy udzielili odpowiedzi całkowicie poprawnej | 10,0 | 13,0 |
| Odsetek uczniów, którzy udzielili odpowiedzi częściowo poprawnej | 22,0 | 24,0 |